

AMBALA

MEMORIA ANUAL DE LA ACTIVIDAD 2023



+ ÍNDICE

TODO LO QUE NECESITAS SABER DEL HOSPITAL EBOMÉ

1. CARTA DE PRESENTACIÓN.....	5
2. AMBALA	6
QUIÉNES SOMOS	6
VOLUNTARIOS EN ESPAÑA. ORGANIGRAMA	8
MISIÓN, VISIÓN Y VALORES	10
3. NUESTRO PROYECTO	12
EL HOSPITAL DE EBOMÉ EN CAMERÚN. INFRAESTRUCTURAS	12
INVERSIONES Y MEJORAS	20
PLANTILLA DEL HOSPITAL DE EBOMÉ.....	26
VOLUNTARIOS EN EL TERRENO	34
RELACIÓN CON EL ENTORNO EN CAMERÚN	40
DATOS DE ACTIVIDAD EN EL HOSPITAL DE EBOMÉ	46
4. INFORMACIÓN ECONÓMICA	54
5. LABORES DE SENSIBILIZACIÓN.....	58
REDES DE COLABORACIÓN Y ACTOS	58
6. AGRADECIMIENTOS	62
7. OBJETIVOS Y PROYECTOS PARA 2024.....	63

AMBALA, ONGD inscrita en el Registro de Asociaciones de la Comunidad Foral de Navarra el 22 de agosto de 2013 y en la AECID el 25 de abril de 2014.

Declarada de Utilidad Pública según Resolución de 14 de julio de 2017 y acogida al régimen de Mecenazgo Social del Gobierno de Navarra según Resolución de 58E/2017 de 17 octubre.

Sede social: C/Padre Calatayud 21, 5º Izda, 31003 Pamplona
Teléfono: 655 708 703
info@AMBALAong.org

www.ambalaong.org

Si necesitas tener más ejemplares de esta memoria en papel para difundir entre amigos y posibles nuevos socios, puedes descárgatela en www.ambalaong.org

Todas las fotos de esta memoria son del proyecto y cedidas por nuestros voluntarios

Maquetación: Alumnado 2º Asistencia al Producto Gráfico Impreso.
Escuela de Arte y Superior de Diseño de Pamplona

+ 1. CARTA DE PRESENTACIÓN



Queridos colaboradores,

En esta memoria de 2023, podréis ver con detalle el crecimiento del hospital, su actividad, las innovaciones, la memoria económica... Pero **este año, quiero dedicar esta carta a dos personas que han fallecido y ambas han sido entusiastas de este proyecto y nos han apoyado sin titubeos.**

La primera es Rosa Nunes, una amiga querida, médico especialista en Gastroenterología y Hepatología, que vivía y trabajaba en A Coruña. De manera inesperada, Rosa murió el 21 de febrero de 2022, a los 68 años de edad y dejó a AMBALA el 50% de su patrimonio. Durante 2022 se hicieron los trámites oportunos y en la Asamblea general de socios de mayo de 2023 se aprobó la creación de la **Fundación Rosa Nunes** cuyos fines amplían los de AMBALA, fundamentalmente en proyectos de formación (financiación de becas), de mejora de la calidad de vida y de atención a la salud y de mejora en la gobernanza del proyecto de AMBALA en Camerún.

Gracias a la generosidad de Rosa y a su amor por el proyecto, en 2023 uno de los médicos del Hospital de Ebomé (Dr Collins) ha iniciado, en Costa de Marfil, el primer año de los cuatro que suponen la especialización en Ginecología y Obstetricia. Un sueño inalcanzable que se ha hecho realidad. También una joven camerunesa de 32 años ha podido ser operada de una fractura de cadera que sufría desde los 3 años de edad y que le provocaba enormes problemas funcionales. Podréis ver todos los detalles en la parte final del capítulo "Plantilla del Hospital de Ebomé".

Y no podemos dejar de recordar y de llorar la muerte el 4 febrero de 2024 de Txema Errea, nuestro "arquitecte". Txema se acercó a la organización tras una charla en el Condestable hace ya más de 7 años y desde entonces fue el alma de todas las obras realizadas en el Hospital de Ebomé. Unas veces las dirigía desde aquí, otras se desplazaba hasta allí para gestionarlas en el terreno. Esta última noche vieja la pasó allí. Volvió a Pamplona el 6 de enero de 2024 y, como siempre, volvió feliz y lleno de anécdotas y vivencias. Quién podía pensar en su muerte inesperada, cómo entenderlo en una persona con su vitalidad, su alegría, su entusiasmo..., una persona que irradiaba luz y buen rollo allí donde estuviera, igual en este hemisferio que en el otro.

Ebomé también se conmocionó con su muerte y sigue llorándole. Aquí, seguimos intentando gestionar la incredulidad y el dolor de su desaparición.

El último edificio cuyas obras dirigió, fue el Laboratorio de Microbiología que se yergue ya como un faro en el Hospital de Ebomé. Cuando vayamos, a finales de 2024, pondremos una placa y haremos una celebración, no para no olvidarle, porque eso nunca pasará, sino para celebrar todo lo que hemos compartido con él, todo lo que siempre estará entre nosotros. **Gracias Txema, querido amigo.**

Con cariño,

Dra. Marga Iraburu Elizondo
Presidenta de AMBALA

+ 2. AMBALA **QUIÉNES SOMOS**

En septiembre 2005 el Dr. Ricardo-Riad Cortés, presidente de la ONG Lanzarote Help, crea el Hospital de Ebomé. En el 2009 nace la Delegación navarra de Lanzarote Help y desde el 2010 esta delegación se hace cargo íntegramente del proyecto del Hospital de Ebomé a nivel económico y organizativo.

En julio 2013, la asamblea general extraordinaria de Lanzarote Help aprueba la propuesta de su presidente de solicitar a la Delegación navarra de Lanzarote Help que cree una ONG independiente para continuar con el proyecto del Hospital de Ebomé. Por ello, en agosto 2013 se funda en Navarra la ONG AMBALA. Ambas ONG firman el 9 de diciembre 2013 un contrato de cesión del Hospital de Ebomé, que desde ese momento pasa a ser responsabilidad exclusiva de AMBALA.

SOCIOS

AMBALA contaba en sus inicios (agosto 2013) con 17 socios que provenían de la Delegación navarra de Lanzarote Help. Tras un intenso trabajo de divulgación y sensibilización, acabamos 2014 con 115 socios. A finales de 2023, somos 236 asociados (el 75% provienen de Navarra).

ASAMBLEA ANUAL DE SOCIOS

El 5 de mayo celebramos la Asamblea general de socios del 2023 con la asistencia de 41 socios. Se aprobó por unanimidad el acta de la asamblea anterior y las Cuentas Anuales del ejercicio de 2022, la aplicación del resultado, así como la liquidación de presupuesto de ingresos y gastos del ejercicio 2022. Presentamos la memoria de las actividades desarrolladas en 2022 y los objetivos y la previsión económica para 2023.

Se aprobó, también por unanimidad, la constitución de la FUNDACIÓN Rosa Nunes que, mediante la gestión del legado económico recibido de la Dra. Rosa Nunes tras su fallecimiento en febrero de 2022, apoyará proyectos relacionados con AMBALA. Se acordó una aportación de ciento cincuenta mil euros (150.000 €) como dotación fundacional, la aprobación de sus estatutos y la designación del primer Patronato.



Asistentes a la asamblea de 2023.



En la pantalla, la Dra. Rosa Nunes

En AMBALA somos 236 socios

COMUNICACIÓN, SENSIBILIZACIÓN Y REDES

Esta memoria ha sido maquetada por el alumnado del segundo curso del ciclo formativo Asistencia al Producto Gráfico Impreso, de la Escuela de Arte y Superior de Diseño de Pamplona.

Agradecemos también a Olga Lucio, coordinadora del Ciclo de Grado Medio Asistencia al Producto Gráfico Interactivo de dicha escuela, su apoyo en todo lo relativo a mantenimiento de la página web y la publicación de noticias en Redes.

JUNTA DIRECTIVA

AMBALA cuenta con una junta directiva de 4 personas que gestiona la ONG. Realizan el trabajo de sede con la ayuda de los voluntarios y trabajan diariamente mediante mail, wasap y video conferencia con la plantilla del Hospital de Ebomé, además de realizar viajes periódicos sobre el terreno, que se reanudaron en 2021, tras un año de impase debido a la pandemia de la COVID-19.



De izquierda a derecha, Joaquín Arbeloa, Valles Iraburu, Marga Iraburu y Patxi García Noain.

PRESIDENTA

MARGA IRABURU ELIZONDO

Miembro Fundador.

Médico especialista en Medicina Interna. Experta en Bioética. Desde el año 2008 es coordinadora médica del Hospital de Ebomé y viaja regularmente a Camerún para colaborar de forma activa en el terreno.

VICEPRESIDENTA

VALLES IRABURU ALLEGUE

Miembro Fundador.

DUE especialista en Obstetricia y Ginecología (Matrona). Trabaja en el Complejo Hospitalario de Navarra. Desde el año 2010 colabora con el Hospital de Ebomé como coordinadora de enfermería y viaja a Camerún para trabajar en el terreno.

TESORERO

JOAQUÍN ARBELOA ÁLVAREZ.

Licenciado en Derecho. MBA internacional por ESADE. Ha ejercido responsabilidades directivas en varias empresas del sector alimentario, bancario y deportivo. Actualmente Gerente del Club de Tenis de Pamplona.

SECRETARIO

FRANCISCO JAVIER GARCÍA NOAIN

Miembro Fundador.
Abogado.

+ 2. AMBALA VOLUNTARIOS EN ESPAÑA. ORGANIGRAMA

VOLUNTARIOS EN ESPAÑA

Su apoyo continuado es imprescindible

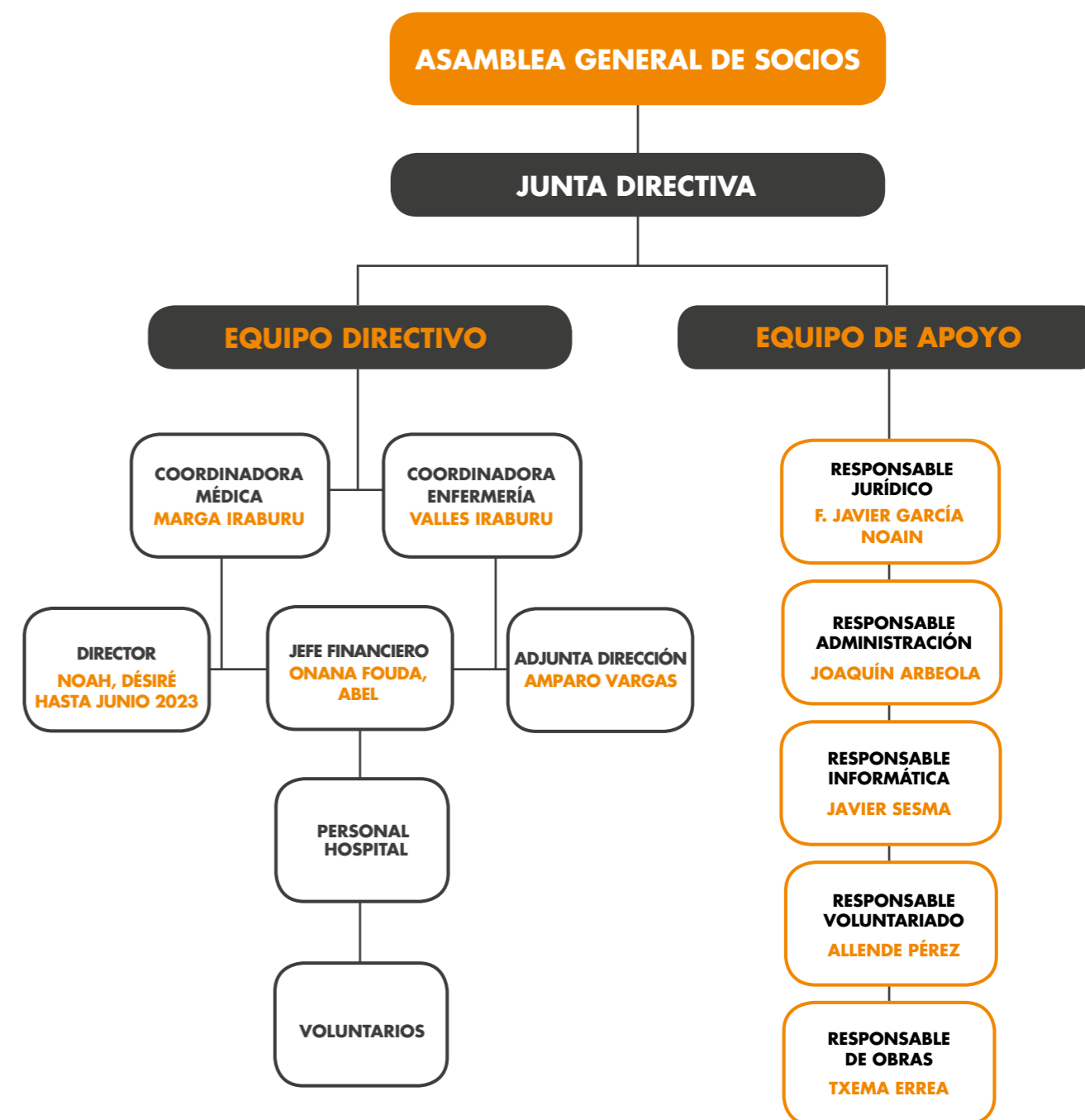
VOLUNTARIOS	ACTIVIDADES
Allende Pérez Félez	Responsable de voluntarios
Txema Errea	Responsable de proyectos arquitectónicos
Pablo Jaurrieta Mutiloa	Colaborador en proyectos arquitectónicos
Javier Sesma	Responsable del Grupo de desarrollo implantación de GNU Health
Jose Fermín Barriola	Informáticos del Grupo de desarrollo implantación de GNU Health
Raquel García Andía	
Jose Ignacio Martinez Almagro	
Rafael Rodríguez Gómez	Apoyo informático
Alberto Zabalza	
Miguel Mendía Betelu	Mantenimiento ordenadores
Fernando Iraburu Elizando	Asesoría fiscal
David Barea Cejuela	Auditwor
David Lira	Electromedicina
Olga Lucio Malmonge	Mantenimiento de la web y redes
Nacho Iraburu	Apoyo en la maquetación de la memoria anual
Sophie Paré - Beauchemin	Traductoras de la memoria al Francés
Mª José Vall Valtueña	



RED DE PROFESIONALES SANITARIOS

Una red de médicos en Navarra (dermatólogos, cardiólogos, neumólogos, internistas, traumatólogos, ginecólogos, radiólogos, pediatras, neurólogos...) están comprometidos con el proyecto y atienden las consultas que los profesionales o voluntarios del Hospital de Ebomé les envían vía correo electrónico o WhatsApp.

Garantizan enviar el diagnóstico o recomendaciones sobre el caso consultado en un máximo de 24h.



+ 2. AMBALA

MISIÓN, VISIÓN Y VALORES

Las personas que integramos AMBALA compartimos una serie de valores que nos identifican como miembros activos de esta organización y nos ayudan a avanzar para alcanzar la misión que nos hemos propuesto, culminar unos valores y construir el mundo al que aspiramos.

MISIÓN

Gestión, financiación y desarrollo del Hospital de Ebomé para que ninguna persona enferma del entorno quede sin atención sanitaria.

VISIÓN

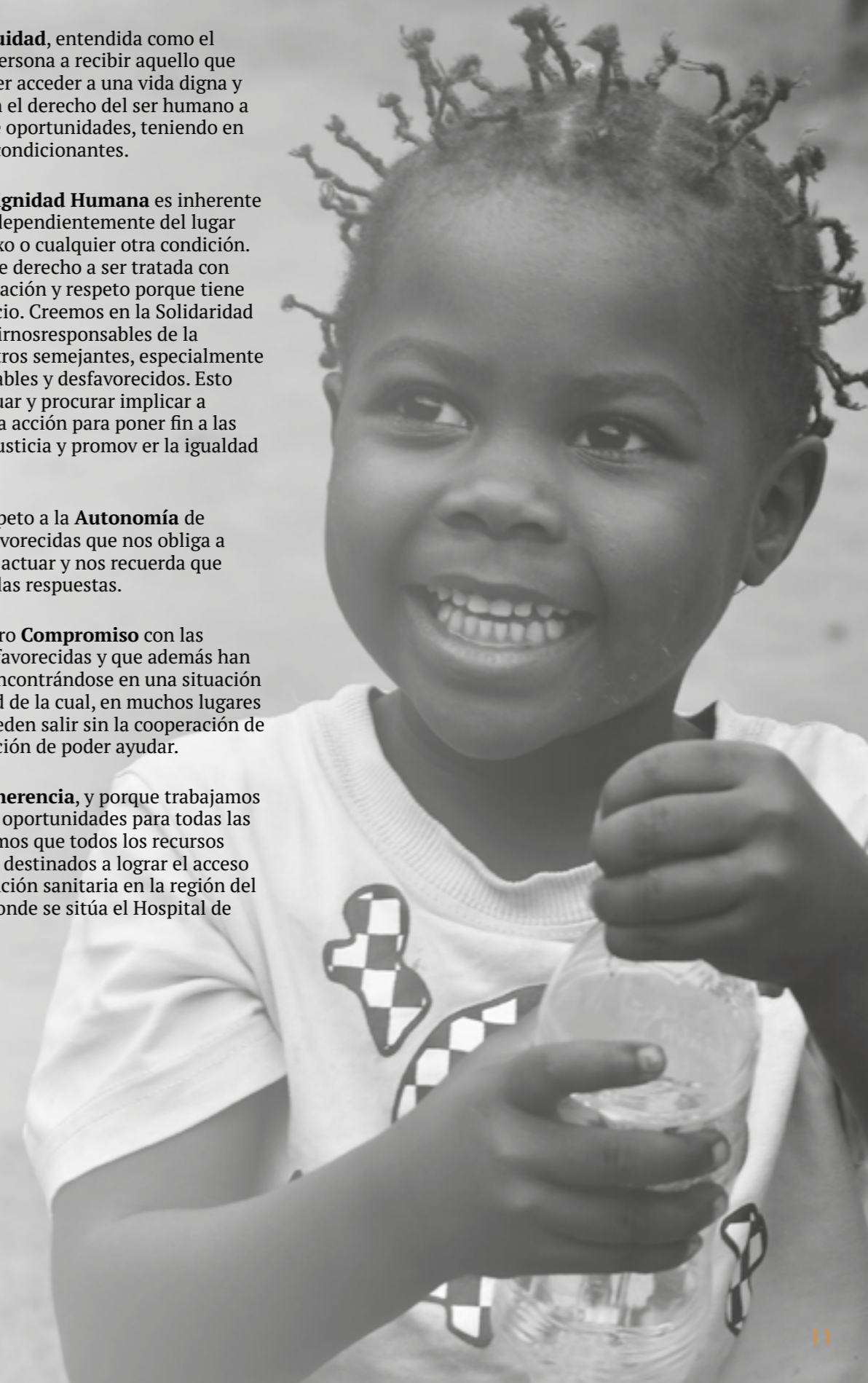
Creemos en la coherencia entre acción y compromiso ético y entendemos que haremos una contribución tanto más valiosa si logramos

- + **Escuchar a las personas a las que queremos ayudar.** Entendemos que antes de actuar hay que escuchar a los afectados, con sus modos de entender la vida. Sólo ellos son capaces de dimensionar los problemas que les impiden tener una vida digna y priorizarlos.
- + **Trabajar mano a mano con los afectados y con los profesionales locales.** Es preciso buscar con los afectados y con los profesionales locales las soluciones más adecuadas. Por ello, los responsables locales de los servicios clínicos del Hospital de Ebomé forman el Consejo clínico que es el verdadero motor del Hospital. Hacemos encuestas de satisfacción a los pacientes y familiares, tenemos una estrecha e indispensable relación con los jefes tradicionales. Trabajamos con las autoridades locales en campañas sanitarias de vacunación, reparto de mosquiteras, educación preventiva...
- + **Ofrecer una atención sanitaria de calidad en un lugar sin acceso universal a la sanidad.** Sólo conectando lo local con lo global, a través de esta visión integradora, podemos generar cambios efectivos que garanticen los derechos básicos de las personas.
- + **Ofrecer un trato digno a cada persona enferma,** con independencia de cualquier circunstancia adversa. Trabajamos para que ninguna persona sea estigmatizada por sus adicciones, orientación sexual, patologías de transmisión sexual, VIH...

- + **Contribuir al empoderamiento de la mujer, de los más desfavorecidos y de todos aquellos que no tienen las mismas oportunidades para alcanzar una vida plena.** La atención sanitaria universal evita muertes prematuras, disminuye el sufrimiento y las secuelas físicas y psíquicas, mejora la calidad de vida de las personas, sus expectativas, evita huérfanos, mejora la productividad etc. Todo ello contribuye de manera transformadora en la lucha contra la pobreza y promueve la igualdad de oportunidades en la sociedad.
- + **Garantizar que TODOS los recursos se empleen íntegramente en el terreno.** Desde el inicio de nuestra labor, todas las ayudas económicas y materiales han llegado directamente al Hospital de Ebomé en Camerún. Los pequeños gastos que AMBALA tiene en sede, son cubiertos íntegramente por la junta directiva, incluso los viajes hasta Camerún son pagados íntegramente por los propios responsables y los voluntarios. Esto es una señal de identidad.
- + **Trabajar con rigor y pasión** generando entusiasmo para que nuestras propuestas puedan ser un referente para un número cada día mayor de personas que entiendan la cooperación como una corresponsabilidad social y política.
- + **Mejorar día a día la calidad de nuestras acciones, potenciando** nuestra profesionalidad y siendo una organización más y más eficaz, capaz de integrar nuevos aprendizajes. Igualmente, demostramos nuestro compromiso con rendir cuentas a cada una de las personas que colaboran con nosotros.

VALORES

- + Creemos en la **Equidad**, entendida como el derecho de cada persona a recibir aquello que necesita para poder acceder a una vida digna y plena. Creemos en el derecho del ser humano a la igualdad real de oportunidades, teniendo en cuenta todos sus condicionantes.
- + Creemos que la **Dignidad Humana** es inherente a toda persona independientemente del lugar de nacimiento, sexo o cualquier otra condición. Toda persona tiene derecho a ser tratada con la misma consideración y respeto porque tiene dignidad y no precio. Creemos en la Solidaridad que nos hace sentirnos responsables de la situación de nuestros semejantes, especialmente de los más vulnerables y desfavorecidos. Esto nos impulsa a actuar y procurar implicar a más personas en la acción para poner fin a las situaciones de injusticia y promover la igualdad de oportunidades.
- + Creemos en el respeto a la **Autonomía** de las personas desfavorecidas que nos obliga a escuchar antes de actuar y nos recuerda que nadie tiene todas las respuestas.
- + Declaramos nuestro **Compromiso** con las personas más desfavorecidas y que además han perdido la salud encontrándose en una situación de doble fragilidad de la cual, en muchos lugares del mundo, no pueden salir sin la cooperación de personas en situación de poder ayudar.
- + Creemos en la **Coherencia**, y porque trabajamos por la igualdad de oportunidades para todas las personas, declaramos que todos los recursos de AMBALA están destinados a lograr el acceso universal a la atención sanitaria en la región del sur de Camerún donde se sitúa el Hospital de Ebomé.



+ 3. NUESTRO PROYECTO

EL HOSPITAL DE EBOMÉ EN CAMERÚN. INFRAESTRUCTURAS



El Hospital de Ebomé está situado en la costa sur de Camerún, cerca de la frontera con Guinea Ecuatorial.

Fue creado en septiembre de 2005 por la ONGD Lanzarote Help y desde el año 2013 es gestionado por AMBALA.



PINCHA AQUÍ



+ 3. NUESTRO PROYECTO

EL HOSPITAL DE EBOMÉ EN CAMERÚN. INFRAESTRUCTURAS

Camerún tiene una superficie similar a la de España y una población aproximada de 24 millones de habitantes. Es una sociedad con una economía de supervivencia y un paro oficial del 80%. He aquí algunos datos socio-sanitarios que ayudan a hacerse una idea de la situación del país:

	CAMERUN	ESPAÑA
% de la población menor de 30 años	70%	35%
% de la población menor de 69 años	96,7%	68,3%
Tasa de natalidad (Nº de hijos por mujer)	4,8	1,33%
Mortalidad perinatal (por cada 1000 nacimientos)	25	4,43
Mortalidad anual por cada 1000 niños de menos de 5 años	84	2,7
Tasa de infección por VIH	5,3% - 11%	0,40%
Esperanza de vida	55 años	83 años

Un hospital para todos

En un país sin sanidad gratuita, el Hospital de Ebomé supone para muchos pacientes la única oportunidad de recibir atención sanitaria. Aquellos que tienen recursos contribuyen con tarifas bajas a sus cuidados, pero los que no tienen medios no pagan nada. El hospital además se enorgullece de **ofrecer una atención técnica y humana de calidad**, por lo que para algunas patologías, y para la atención materno-infantil, se ha convertido en centro de referencia en el Departamento del Océan (aproximadamente con 180.000 habitantes).

El hospital se encuentra en Ebomé, un pequeño poblado a 6 Km de la ciudad de Kribi, rodeado de selva y cerca de la costa.

La parcela en la que se sitúa tiene 3.483m². En la parte delantera que linda con la carretera, se encuentran los pequeños edificios en los que empezó a funcionar el hospital, algunos de ellos derruidos en 2014 al ampliar y asfaltar la carretera. **Entre los años 2009 y 2016 se construyó el gran edificio de hospitalización, la maternidad y el área quirúrgica. También el nuevo laboratorio.**

En 2017, en la parte trasera, se construyeron las 2 salas de hospitalización pediátrica, habitaciones individuales, la óptica, consultas de especialistas y un nuevo bukaró para el descanso de pacientes y acompañantes.

En 2018-2019, el edificio de servicios generales, 3 salas de hospitalización, la nueva radiología y la instalación fotovoltaica.

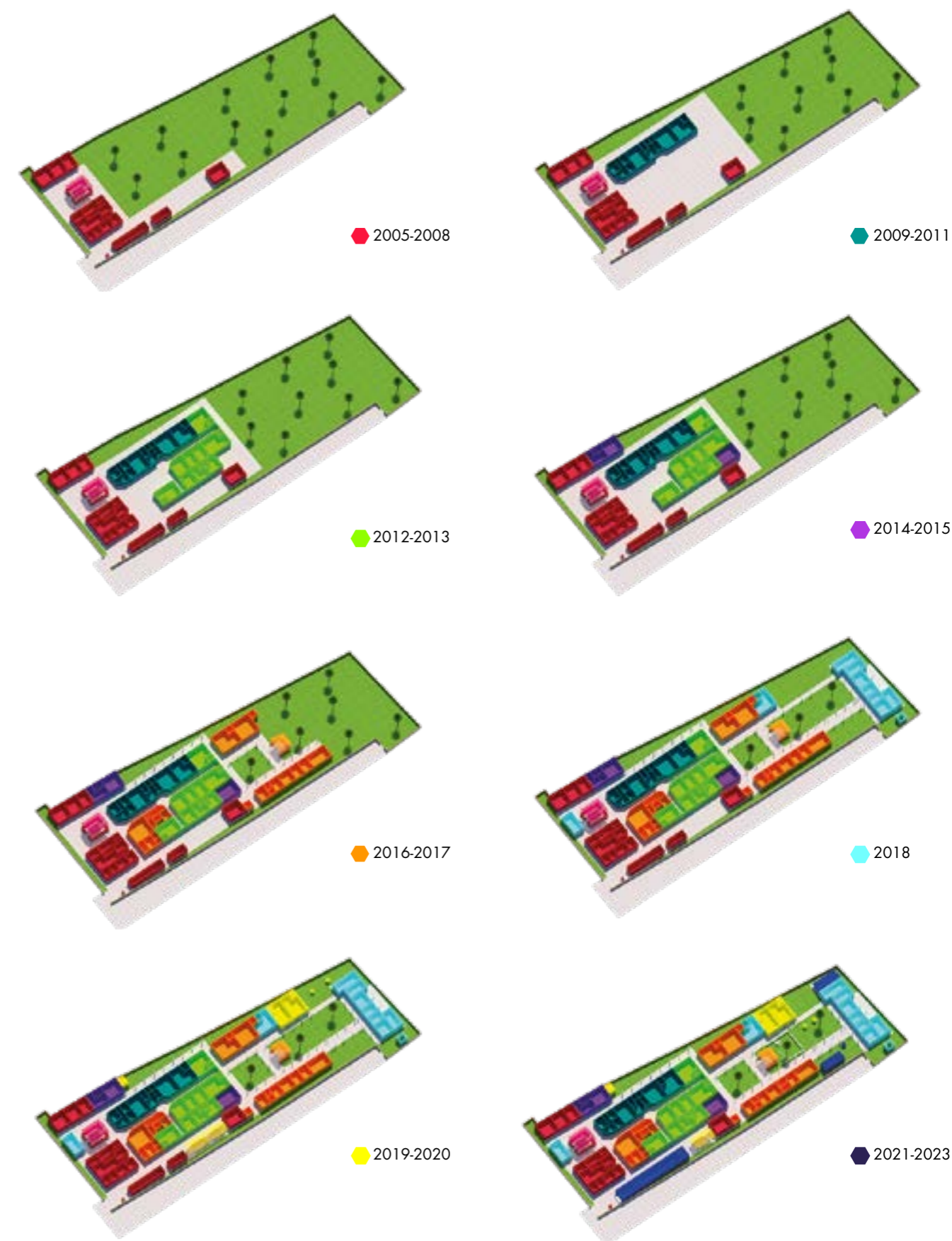
En 2020 se compró la nueva guagua, se construyó la garita de entrada y 2 nuevas salas de hospitalización y, sobre todo, se trabajó para preparar las instalaciones para la pandemia COVID 19.

En 2021 se construyó un nuevo edificio de 2 plantas. En la planta baja se sitúa el servicio de Urgencias y en el primer piso, los despachos de Dirección- Administración. Se hizo un nuevo pozo perforado hasta 100 mts, aseos y servicios para familiares, se aumentó el sistema fotovoltaico y se instaló la red de intranet para la futura informatización del hospital.

En 2022 se hizo una rehabilitación integral del edificio de consultas, de la sala de radiología, de la sala de incubadoras y de la sala de esterilización. Se construyeron las nuevas cocinas tradicionales al servicio de las familias de los pacientes, se aumentó la dotación del laboratorio, se hizo el parque infantil, se rotuló todo el hospital, se instalaron cámaras de vigilancia, el circuito de telemedicina en radiología y en junio se inició la implementación de la historia clínica electrónica en consultas, laboratorio, rayos y secretaría.

En 2023 veréis las mejoras realizadas en el capítulo de Inversiones y mejoras.

UN HOSPITAL CONSTRUIDO CON MUCHO TESÓN



HOSPITAL DE EBOMÉ

Kribi (Camerún)

Estado actual (Enero 2024)

Superficie solar: 3483 m²

AMBALA ONG



+ 3. NUESTRO PROYECTO

EL HOSPITAL DE EBOMÉ EN CAMERÚN. INFRAESTRUCTURAS

ACTUALMENTE EL HOSPITAL CUENTA CON:

- + **Servicio de Urgencias 24h** en un moderno edificio construido en 2021 con financiación del Gobierno de Navarra
- + **Consultas externas generales.** Tenemos 3 consultas de medicina general, consulta de pre-anestesia y 2 consultas de seguimiento del VIH y counseling (acompañamiento). Cuando vienen voluntarios especialistas, las consultas se amplían (oftalmología, ginecología, cirugía infantil etc.)
- + **Maternidad** con 2 consultas prenatales, 1 post natal y de planificación familiar, sala de dilatación y sala de partos. Sala con tres incubadoras y camas para las madres.
- + **Hospitalización con 70 camas:** 2 salas de maternidad, 2 de pediatría, 2 de hombres, 2 de mujeres y 1 quirúrgica. Cuatro habitaciones individuales para aislar a pacientes con enfermedades infecto-contagiosas.
- + **Área quirúrgica:** con el quirófano primitivo para pequeñas intervenciones y la nueva área quirúrgica con consulta de anestesia, vestuarios, antequirófano, quirófano espacioso, circuito sucio-limpio y esterilización
- + **Farmacia** bien surtida e informatizada para evitar rupturas de stock y controlar las fechas de caducidad.
- + **Laboratorio** en continuo proceso de mejora.
- + **Radiología** con radiología simple, dos salas de ecografía, mamografía y sala de digitalización de la imagen.



Edificio de urgencias



Consultas externas



Maternidad



Área quirúrgica



Farmacia

El **área de Dirección** incluye 4 despachos y un **área de secretaría** con tres puestos de atención al paciente y el archivo de historias clínicas.

Edificio de servicios con sala de limpieza, lavandería, lencería, almacén sanitario, taller de mantenimiento y almacén de aparatos.

En 2021 se perforó un nuevo pozo a 100 mts de profundidad. Seguimos ofreciendo un grifo de libre acceso para toda la población. Una instalación que sin duda contribuye a mejorar la salud de la comunidad.

En 2022 se compró un nuevo grupo electrógeno. Tenemos también las necesarias fosas sépticas y una incineradora de residuos orgánicos.

Es muy apreciado por la población el **servicio de transporte gratuito para pacientes y familiares.** La guagua, de 7h a 16h, realiza viajes constantes Kribi-Ebomé-Kribi para facilitar el acceso de los pacientes. Además, transporta a los distintos turnos de personal y está de guardia 24h para atender las Urgencias.

Instalaciones al servicio de todos



+ 3. NUESTRO PROYECTO INVERSIONES Y MEJORAS

CONTENEDOR MARÍTIMO

El sábado 4 de marzo, en Ayuda Contenedores, se cargaron 15.000 kilos de 5 ONGs que trabajan en Camerún, entre ellas AMBALA. Enviamos 4 impresoras de radiografías, 2 mesas quirúrgicas, un aparato de anestesia, un ecógrafo, 2 monitores de constantes, uniformes sanitarios, la nueva instalación fotovoltaica que reforzará la existente, un microscopio con cámara, material informático, mobiliario... ,40Kg del preciado jabón de lavadora en polvo y ¡muchas cosas más!

Fue impresionante ver cómo todo lo que había en la enorme explanada acabó entrando como un Tetrix en el contenedor. **Queremos dar las gracias a Ayuda contenedores por su profesionalidad y por la barbacoa de después y a todos**

los donantes: Hospital Universitario de Navarra, Hospital Trueta de Girona, Medicus Mundi, Optomic...

Todo el material enviado llegó al Hospital de Ebomé en el mes de mayo.



PINCHA AQUÍ



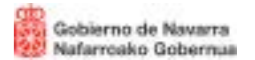
AMPLIACIÓN Y MEJORA DEL SUMINISTRO ELÉCTRICO DEL HOSPITAL DE EBOMÉ – FASE II

De la experiencia de la fase I de este proyecto, financiado por el Gobierno de Navarra, se extrajeron las conclusiones siguientes: el consumo de energía verde, limpia y renovable gracias al uso de 75 paneles fotovoltaicos y 2 baterías **nos permitió evitar la generación de 7,7 toneladas de CO2 a la atmósfera**, que son las que se habrían emitido por el uso energía eléctrica convencional, así como el consumo de 3.729 litros de gasoil al año por el uso de generadores de combustión, que se activan durante los frecuentes cortes de luz (una media de 480h al año), **lo que a su vez impidió la emisión de otras 9,6 toneladas de CO2 a la atmósfera.**

Estos datos nos impulsaron a continuar en la misma línea y presentar el proyecto Fase II, que también fue aprobado por el Gobierno de Navarra para su ejecución en el año 2023.

Para llevarlo a cabo, en el mes de mayo, Ángel Galíndez, técnico de la Fundación EKI, volvió a viajar a Ebomé para añadir 52 paneles fotovoltaicos (37 del proyecto y 15 donados por Solarfarm SL), 2 baterías, 3 reguladores solares, un estabilizador de sobre tensión 63kVA y 3 inversores más.

Como en las fases anteriores, el trabajo con el equipo local fue rápido y eficiente.



INSTALACIÓN DE TIMBRES

Se instalaron timbres en todas las salas de hospitalización conectados con los controles de enfermería, con el fin de mejorar la asistencia, sobre todo durante la noche.



NUEVA SALA PARA LA PLANCHA Y 2 LAVADORAS NUEVAS



+ 3. NUESTRO PROYECTO INVERSIONES Y MEJORAS

TOBOGÁN AMARILLO

En la zona de columpios del hospital, se instaló un tobogán amarillo que llegó en el contenedor. Le faltaban las escaleras, pero eso no es un problema allí. Brasken, responsable de mantenimiento, lo soluciona todo. Los niños y niñas ingresadas lo disfrutaron a tope.



APOTECARIS SOLIDARIS APORTÓ 14.000€ PARA LA COMPRA DE MEDICAMENTOS EN CAMERÚN.

Su contribución anual es de gran ayuda para mantener una farmacia bien surtida.



DONACIÓN DE LA FUNDACIÓN IRAIZOZ ASTIZ HERMANOS.

La Fundación apoya desde hace años los proyectos de mejora del Hospital de Ebomé. En 2023 financiaron material para la mejora de la atención materno-infantil por valor de 28.663€



MATERIAL FINANCIADO
Ecógrafo con sonda ginecológica
Sonda abdominal nueva para anterior ecógrafo
2 Doppler fetal
2 Pulsioxímetros de adulto
2 pulsioxímetro neonatal/pediátrico
5 Equipos de material quirúrgico para atender partos normales. Cada uno consta de 2 pinzas Kocher, 1 tijera, 1 porta agujas y 1 pinza de disección.
Material quirúrgico para cirugía obstétrica ginecológica



NUEVA SALA DE GINECOLOGÍA CON COLPOSCOPIO DONADO POR OPTOMIC



LA FUNDACIÓN RAÚL DELGADO



En el mes de octubre se desarrolló la campaña de cirugía oftalmológica con el equipo de Idiwaka (ver capítulo: Datos de actividad)

El ingeniero de electro- medicina, José María Martínez, miembro de la Fundación Raúl Delgado, viajó en junio y en octubre con el equipo de Idiwaka y realizó con Brasken, jefe de mantenimiento del hospital, una puesta a punto de todos los aparatos de oftalmología.



+ 3. NUESTRO PROYECTO INVERSIONES Y MEJORAS

SEGUIMOS AVANZANDO CON LA INFORMATIZACIÓN DEL HOSPITAL

Durante este año, el equipo que trabaja en España para el desarrollo y adaptación del programa GNU Health al Hospital de Ebomé, ha continuado trabajando intensamente. Su implicación y disponibilidad para hacer un TeamViewer y conectarse en tiempo real con el ordenador que da problemas o para resolver un problema de GNU Health, es absoluta. Su trabajo es continuo.

Gracias a ellos, se ha consolidado la informatización del circuito de admisión, consultas, laboratorio y radiología, y se ha iniciado la informatización del trabajo médico en los pacientes hospitalizados. Todavía queda mucho por hacer, pero el progreso es constante.



MÁQUINA DE ANESTESIA

El aparato de anestesia donado a AMBALA por el Hospital Trueta de Girona, viajó en el contenedor de primavera.

En diciembre de 2023, el que fué jefe de anestesia de ese hospital, el Dr Antonio Villalonga, viajó a Camerún para poner en marcha la máquina y dar la formación necesaria a M Godlove, enfermero anestesista del Hospital de Ebomé y a M Brasken, jefe de mantenimiento.

Este periplo ha logrado que cuando se realiza una cirugía con anestesia general, y por lo tanto el paciente deja de respirar por sí mismo, M Godlove ya no se ve obligado a ventilar al paciente de forma manual (con ambú), sino que es la máquina la que suministra, de manera controlada, el caudal de oxígeno adecuado. Una gran mejora para el Hospital de Ebomé.



MANTENIMIENTO DEL HOSPITAL

El hospital precisa de una labor continua de mantenimiento, que es cada vez más compleja.

A las tareas habituales (red de saneamiento, fosas sépticas, incinerador, pozos, red eléctrica, pintura, obras...) se suma todo lo relacionado con la informatización de la historia clínica, el sistema fotovoltaico, las incubadoras que son monitorizadas constantemente, la telemedicina, los servidores, la red....

Y además, la puesta a punto y revisión de los diversos aparatos electrónicos que sufren con el calor húmedo de la zona, las subidas y bajadas de la tensión eléctrica, el polvo, la cercanía del mar. En definitiva, una lucha diaria contra los elementos para mantener el hospital en marcha.

Pero tenemos la inmensa fortuna de contar con la disponibilidad, responsabilidad, capacidad de aprendizaje y pericia de Braskein Ndoum, el responsable de mantenimiento.



+ 3. NUESTRO PROYECTO PLANTILLA DEL HOSPITAL DE EBOMÉ

A FINALES DE 2023, AMBALA TIENE EN CAMERÚN UNA PLANTILLA DE 82 PROFESIONALES LOCALES CONTRATADOS.

Gracias a ellos el hospital de ebomé atendió a lo largo del año a más de 28.000 pacientes.

La plantilla está formada por:

- + **54 profesionales sanitarios locales:** cuatro médicos generales, un traumatólogo y dos ginecólogos a tiempo parcial, enfermeros, matronas, auxiliares, asistentes sanitarios, técnicos de radiología y técnicos de laboratorio.
- + **28 personas contratadas no sanitarias** que desarrollan funciones de dirección, secretaría, logística, mantenimiento, vigilancia y limpieza.

Además 8 profesionales externos trabajan en el Hospital de Ebomé, dando apoyo al paciente con VIH (ver capítulo 3.3 de Relación con el entorno)

La plantilla está cada vez más estable, eso hace que los equipos trabajen más unidos, con una buena comunicación y todos con el mismo objetivo: dar una atención de calidad a todos sus pacientes y familiares.

- + Médico de presencia física 24hx7 días a la semana.
- + Colaboración de dos ginecólogos 1 día a la semana.
- + Colaboración de un traumatólogo 1 día a la semana.
- + Matrona y auxiliar de maternidad de presencia 24hx7 días a la semana.
- + Equipo de 2 enfermeras y 2 auxiliares para hospitalización y urgencias 24hx7.
- + Refuerzo en todos los equipos en el turno de 7h30 a 16h30.
- + Laboratorio abierto 24hx7 días a la semana.
- + Farmacia hasta las 20h.
- + Equipo de radiología/ecografía, cubriendo el horario de jornada habitual y el resto de guardia localizada.
- + Equipo de quirófano, cubriendo el horario de jornada habitual y el resto de guardia localizada.
- + Equipo de Dirección.
- + Secretaría abierta hasta las 20h.
- + Personal de limpieza.
- + Conductores con guardia 24hx7 días a la semana para traslado de urgencias y de personal.
- + Equipo de mantenimiento, cubriendo el horario de jornada habitual y el resto de guardia localizada.
- + Vigilancia 24h, reforzada por la garita de la entrada y la colocación de cámaras.



Parte de los equipos de enfermería y de la maternidad.

+ 3. NUESTRO PROYECTO

PLANTILLA DEL HOSPITAL DE EBOMÉ



Moumbagna, Collins Kamga, Larissa Tambou, Ravel Nannette Joseph Tidan, Herman Tchinda Feupi Sédrick



Djeubap, Joëlle Dogo, Evelyne Okanga, Anatole Ze Ada, Loraine Mfouapom, Abel Michiren, Aliyou



Mbah, Beltha Buriyah, Karen Mamboune, Adjara Efiti, Lydie Nwehla, Dorcas Bikong, Sandrine Djoki, Agnès



Bondtoun, Priscille Ngo, Victorine Bayiha, Benjamin Kadjong, Reine Esther Ngo, Gertrude Eyenga, Mireille



Abossiligo, Marinette Tsala, Lucie

SERVICIOS SANITARIOS



Ngueyo, Joel Ngamaleu, Guy Elysée Ndong Tonye, Fils Abenga, Emmanuel Nandougou, Clarisse Ngo Bayiha, Apolline



Lifelav, Godlove Bilong, Alice Mebenga, Hervé



Ndiba, Mathieu Toncho, Ruth Chienguen, Kisito Mabiama, Elvire Jiofack, Carole Dasse, Stéphane



Tematio, Nadine Nya, Alvine Yango, Madeleine Nkwitchou, Christelle Nkou, Marie Joëlle Biba, Therese Flora Nyman, Louise



Endurance, Shuri Fonkou, Arnold



Kouo Sounibia, Gaelle Ngo Ndjamba, Pauline

SERVICIOS SANITARIOS

Un año más, la plantilla del hospital ha seguido creciendo

+ 3. NUESTRO PROYECTO

PLANTILLA DEL HOSPITAL DE EBOMÉ

 Dirección	 Onana, Abel	 Amparo Vargas	 Secretaría	 Nolla, Serge	 Ndikwe, Pierre	 Ella, Madeleine
 Ngianguondi, Catherine	 Avouzoua, Marie	 Mantenimiento	 Ndoum, Braskein	 Essosogo Daniel	 Youndi, Joseph	
 Conductor	 Mimyem, Jacques	 Titchoinme, Raphael	<h3>SERVICIOS GENERALES</h3>			
 Vigilancia	 Biang, Alexandre	 Tailouang, Abdoukreo	 Mayagui, Joseph	 Owono, Julien	 Dinamou, Abel	 Dim Mbende, Pierre
 Limpieza	 Mallong, Naomi	 Adiko, Germaine	 Djanga, Anastasia	 Andoungou, Celestine	 Assong, Marie Louise	 Nalingui, Anne
 	 Casa	 				

ÓRGANOS PARTICIPATIVOS

Consejo Clínico

AMBALA promueve que sean los profesionales locales los que gestionen el día a día del hospital. Por eso desde 2010 existe un Consejo Clínico asesor a la Dirección formado por 2 médicos y los Responsables de la maternidad, área quirúrgica, hospitalización y urgencias. Su función es velar por la buena marcha del Hospital, revisar protocolos, circuitos de trabajo, plantear mejoras, planificar la docencia, evaluar candidatos, la renovación o no de contratos, etc.

Asambleas de todo el personal

Dentro de este espíritu de participación directa, la Dirección convoca periódicamente asambleas de todo el personal para que cualquier empleado, sea sanitario o no, pueda expresar sus inquietudes, hacer propuestas, intervenir en la búsqueda de soluciones etc.

El valor de la formación

El personal sanitario acude a los cursos de puesta al día, que organiza el Distrito de Salud en Kribi sobre las patologías más prevalentes y los cambios en los distintos protocolos.

Se continúa con las sesiones de formación interna, preparadas por personal del centro. Se abordan temas de interés que cada responsable de servicio plantea en el consejo clínico para su organización.

Tras diversas reuniones formativas del equipo de maternidad para afrontar la difícil tarea de la educación sanitaria en las embarazadas, ya se llevan a cabo durante las esperas a las consultas, los días de vacunación, los ingresos, etc....con gran aceptación.



+ 3. NUESTRO PROYECTO PLANTILLA DEL HOSPITAL DE EBOMÉ

FUNDACIÓN ROSA NUNES

Rosa Nunes, fue una mujer excepcional, doctora especialista en aparato digestivo, nacida en Coimbra, vivió en Portugal, EEUU y finalmente en A Coruña, donde murió en febrero de 2022 con 68 años.

Mujer solidaria y de gran corazón, dejó su herencia, que ahora gestiona su Fundación, para promover la formación y la mejora de la calidad de vida de los más necesitados apoyando su acceso a la sanidad y a la mejora de las condiciones básicas para tener una vida digna.



Este año 2023 la fundación Rosa Nunes ha apoyado los siguientes proyectos de AMBALA:

- + 1. Beca de 4 años al Dr Collins Moubagna, médico generalista del Hospital de Ebomé desde 2019, para realizar la especialidad de Ginecología y Obstetricia en Costa de Marfil.

En España hay aproximadamente 6.000 ginecólogos en activo y en Camerún, no llegan a 200. Este número es ridículo para un país con 24 millones de habitantes, una media de 4,5 hijos por mujer y una elevada mortalidad materno-infantil. En el Hospital de Ebomé, nacen más de 1.600 niños al año y el índice de mortalidad neonatal es nítidamente menor a la media del país.

Tener un ginecólogo de plantilla en 2027, supondrá una gran mejora en la calidad de la asistencia. Él lo sabe y el compromiso es firme.

Su mujer matrona y su hijo de un año se quedan en Camerún, por lo que esta oportunidad única también supone un gran esfuerzo personal.



El Dr Collins Moubagna en consulta



Brasken con su compañero en la sala de baterías del sistema solar

- + 2. La Fundación ha becado también al responsable de mantenimiento, Brasken Ndoum, para comprar un ordenador personal, tener Internet en casa y realizar una formación on-line de "Administración de Sistemas y Servicios de Infraestructura informática". Su sueño era hasta ahora inalcanzable y será muy útil para el hospital, dada la creciente informatización de diversos servicios y puesta en marcha de programas de telemedicina
- + 3. La Fundación ha dado una ayuda al empleado más antiguo, Denis Djackbouowe, para que tenga una vivienda digna. Denis es el responsable de la casa de voluntarios desde hace más de 15 años y sus comidas hacen la delicia de los que nos visitan.



- + 4. En octubre de 2023 la Fundación trajo a España a la paciente camerunesa Nathacha Kekakeu de 32 años, que llevaba 29 años con la cadera izquierda rota, para ponerle una prótesis. Una cirugía extremadamente compleja por la gran atrofia y retracción muscular, calidad ósea, acortamiento de la extremidad etc. Su única oportunidad la tenía en un quirófano del hemisferio norte. Se le colocó una prótesis el 16 de octubre y tiene prevista la vuelta a Camerún el 24 de marzo de 2024, tras pelear contra las múltiples complicaciones derivadas de su situación. **Finalmente, su objetivo principal se ha cumplido:** será capaz de tener hijos, subir a horcadas en una moto (imprescindible para desplazarse en África) y caminar, aunque con ayuda de momento de una muleta. **Queremos dar las gracias al Hospital San Juan de Dios de Pamplona por su generosidad y a todos los profesionales, que prefieren quedar en el anonimato, por el trabajo inmenso que han realizado fuera de su horario y sin remuneración.** Desde el principio se planteó que el coste para la Sanidad Pública Navarra debía ser de cero y lo hemos conseguido.
- + 5. La Fundación ha invertido 7.500€ en contratar una Consultora en Douala, Camerún que ha realizado una labor enorme con la dirección y los delegados de personal del hospital para consensuar una nueva tabla salarial, revisar todas las primas, las cotizaciones... y actualizar el programa de nóminas. **El impacto medio de esta revisión, supuso un 20% de aumento de los salarios netos.**

+ 3. NUESTRO PROYECTO VOLUNTARIOS EN EL TERRENO



En Kribi se encuentra la casa de los cooperantes

Cuando un profesional solicita ir como voluntario al Hospital de Ebomé, la responsable de voluntariado de AMBALA pone en marcha el proceso de selección. Si el candidato es aceptado se inicia un proceso de información, facilitación de trámites, acompañamiento, fijación de objetivos, preparación del viaje y del material a llevar al hospital etc.

Antes de ir se verifica que el voluntario ha recibido todas las vacunas, tiene los anti-maláricos que deberá tomar durante su estancia en Camerún y todas sus dudas han sido resueltas. Además, firma un convenio con la ONG en el que se compromete a respetar la autoridad del profesional camerunés que dirige el servicio donde va a trabajar y a respetar las normas tanto del hospital como de la casa de cooperantes. La ONG incide así en la necesidad de que el voluntario se integre en el equipo multidisciplinar local y comparta su experiencia sin desbaratar las estructuras ya establecidas en el Hospital.

Cuando llega a Camerún es recibido en el aeropuerto de Douala y trasladado a Kribi donde se encuentra la casa de los cooperantes. Durante su estancia, el contacto vía mail y WhatsApp con AMBALA España es continuo para resolver dudas de todo tipo y acompañarle en la consecución de los objetivos establecidos antes de su partida.

La casa de AMBALA está situada en Kribi (ciudad costera a 6 Km del hospital). Es una casa alquilada por la ONG y mantenida por personal local. Los voluntarios pagan 50€ semanales en concepto de alojamiento y manutención y a cambio disponen de una habitación individual con baño, comidas, cuidado de la ropa y Wi-Fi (cuando hay luz y no falla la conexión). Es una casa antigua pero agradable.

!!!En el porche de la casa continúa el trabajo!!!

Gabriel y Denis se encargan del cuidado de la casa y de la atención a los voluntarios. Denis es el responsable desde 2006. Llega a casa a las 6 de la mañana y prepara el desayuno, el bocadillo de la comida, cocina para la cena y se ocupa de que todo funcione. Gabriel hace el turno de tarde-noche, velando por la comodidad de los que habitan la casa.

Más de 290 voluntarios han trabajado de manera temporal en el Hospital de Ebomé desde su creación en el año 2005.



+ 3. NUESTRO PROYECTO

VOLUNTARIOS EN EL TERRENO

VOLUNTARIOS EN EL TERRENO EN 2023

Actualmente, la plantilla de profesionales locales del Hospital de Ebomé está capacitada para hacer frente a las patologías más prevalentes en la zona. A su vez, **los voluntarios desarrollan una labor imprescindible, y muy valorada por la plantilla local**, en el intercambio de conocimientos, revisión de protocolos y desarrollo de técnicas especializadas. Su llegada es siempre un incentivo para los profesionales locales unida, además, a la alegría del reencuentro, en el caso de los voluntarios que repiten (algo frecuente en el Hospital de Ebomé).

NOMBRE	ESPECIALIDAD	FECHA DE ESTANCIA	
Allende Pérez	Matrona	28 marzo	29 abril
Joseph Bitolog	Técnico de laboratorio	28 marzo	29 abril
Ángel Galíndez	Técnico EKI paneles solares	29 mayo	14 junio
Pauline Kimata	Ginecóloga	20 julio	30 julio
Laura Rodríguez	Ginecóloga	5 agosto	5 octubre
Rafael Olvera	Digestólogo	5 agosto	5 octubre
Loreto Aos	DUE	16 agosto	17 septiembre
Casilda González	Oftalmóloga	27 octubre	4 noviembre
Diana Santander	Oftalmóloga	27 octubre	4 noviembre
Gorka Lauricica	Óptico	27 octubre	4 noviembre
Alma Domingo	DUE	27 octubre	4 noviembre
Diana Santander	DUE	27 octubre	4 noviembre
José María Martínez	Técnico electromedicina	27 octubre	4 noviembre
Leoncio Bento	Cirujano	26 noviembre	8 diciembre
Antonio Villalonga	Anestesiista	26 noviembre	8 diciembre
Txema Errea	Arquitecto	27 diciembre	6 enero 2024

Hemos vuelto a contar con el trabajo del **Dr Bento**, habitual desde hace años. Este año ha viajado con el **Dr Villalonga**, anestesista con una gran trayectoria en cooperación. Los dos han realizado un gran trabajo tanto asistencial como de formación.



Ángel Galíndez, de la ONG EKI, que realiza los trabajos de la **instalación fotovoltaica**, volvió a encontrarse con los compañeros de trabajo de sus viajes anteriores.

La **campana oftalmológica**, llevada a cabo por la ONG IDIWAKA, tuvo un gran éxito. **¡Repetirán en 2024!**



La pareja formada por **Laura Rodríguez, ginecóloga**, y **Rafael Olvera, digestólogo**, permaneció en el Hospital durante 2 meses. Las estancias prolongadas resultan siempre muy productivas, se consigue una mayor complicidad con los trabajadores, se conoce mejor el medio y las circunstancias, y la docencia, labor fundamental del voluntario, adquiere mucho valor. Realizaron una estupenda labor cada uno en su área.

Compartieron estancia durante un mes con **Loreto, enfermera experimentada** que conectó perfectamente desde el primer día con el equipo de enfermería.

Juntos acudieron a una escuela cercana al Hospital para hacer una revisión de salud a los niños.

Txema Errea, apreciado voluntario y arquitecto. Al escribir esta Memoria, Txema ha fallecido en la montaña, poco tiempo después de volver de su último viaje al Hospital donde pasó el fin de año de 2023 y donde trabajó incansablemente en la puesta en marcha y seguimiento de las obras en curso y las planificadas para 2024.

Txema conoció AMBALA en el año 2018 y desde entonces fue un gran entusiasta del proyecto. En 2018 estuvo un mes en el hospital de Ebomé, Camerún para hacer el plan director.

Desde entonces ha liderado todas las obras de Hospital: recientemente el nuevo edificio de urgencias de dos plantas y el nuevo laboratorio de microbiología. Para supervisar el inicio de estas obras estuvo en Ebomé del 27 de diciembre al 6 de enero de 2024. Trabajó 10h diarias con el constructor local y disfrutó del lugar y sus gentes como solo él sabía hacer. Se sentía muy orgulloso de este último edificio, todavía en construcción. Una placa llevará su nombre en homenaje a un hombre bueno, siempre dispuesto a ayudar y con un entusiasmo contagioso.

Gracias Txema, te vamos a echar mucho de menos.



Txema con Ghislain, el constructor camerunés, a pie de obra en el Hospital

+ 3. NUESTRO PROYECTO VOLUNTARIOS EN EL TERRENO

PRÓTESIS DE AYÚDAME 3D

Desde finales del 2022, **William, de 37 años, y Christian de 9, esperaban con ilusión una prótesis de brazo.** Con 3 años de edad, y tras una fractura mal tratada, ambos habían sufrido una amputación de brazo.

Ayúdame 3D es una entidad española que entrega brazos impresos en 3D de manera gratuita a personas sin recursos. A finales del 2022, les enviamos las medidas de ambos y en junio de 2023, pudimos llevar las prótesis a Ebomé en la maleta de una voluntaria. Rafa y Laura se encargaron de colocarlas.

William y Christian están felices de poder coger objetos ligeros o realizar gestos cotidianos como rascarse o dar la mano a alguien... y además sienten que su aspecto ha mejorado.



DOCENCIA

La docencia es una labor primordial del voluntario. Antes de viajar se prepara con cada uno de ellos un tema de interés para el reciclaje del personal. **El Hospital dispone de un aula de formación.**

Jose María Martínez, técnico en electromedicina, trabajó con el Responsable de mantenimiento, Brasken, para aumentar su formación en el mantenimiento del aparataje del hospital.

La Dra Kimata, ginecóloga afincada en Paris y de familia camerunesa, ha logrado a lo largo de sus estancias anuales en el hospital afianzar su estrecha relación con el equipo de la maternidad y transmitir sus conocimientos.



NUEVAS TECNOLOGÍAS

Las nuevas tecnologías facilitan mucho el trabajo conjunto España- Camerún, el contacto es diario y las sesiones transoceánicas.

AMBALA dispone de una red de médicos especialistas en Navarra que, en menos de 24h, solventan vía WhatsApp las consultas que reciben del Hospital de Ebomé (un electrocardiograma, valorar una lesión de piel, una radiografía, etc.).

También contamos con informáticos, ingenieros de tele-comunicaciones, técnicos de electromedicina, etc., perfiles imprescindibles en esta etapa de Hospital de Ebomé 2.0.



TRANSPORTE DE MATERIAL

A cada voluntario que viaja a Camerún, AMBALA le propone recibir en su domicilio una maleta con 23Kg de material extra para poder llevar en el avión. Con este sistema hemos transportado en el 2023 más de 200 kilos, y a lo largo de los años, muchas toneladas de material han llegado así al Hospital de Ebomé, de forma segura y gratuita.

Dentro de la maleta de un voluntario viajaron estas cajas que contenían las prótesis enviadas por Ayúdame3D.



+ 3. NUESTRO PROYECTO RELACIÓN CON EL ENTORNO EN CAMERÚN

Para AMBALA, trabajar en colaboración con las autoridades sanitarias locales es imprescindible para la buena marcha del proyecto. Buscamos en todo momento **sinergias que favorezcan compartir recursos y conocimientos con el sistema de salud camerunés**. De este modo, juntos, podemos ofrecer una mejor atención sanitaria a la comunidad.

RELACIÓN CON LAS AUTORIDADES SANITARIAS LOCALES

El Hospital de Ebomé forma parte de las reuniones de coordinación organizadas por el Distrito sanitario y es centro de referencia para el **reparto de mosquiteras** y la **vacunación** materno-infantil para toda la zona de Gran Batanga. Además, participamos activamente en los **programas de formación del Distrito e impartimos en el hospital formación para la prevención de la transmisión del VIH, de la malaria etc.**

El 8 de marzo se celebró la **38 jornada internacional de la mujer con el lema “Por un mundo digital inclusivo: innovación y tecnologías para la igualdad de sexos”**. Una delegación de mujeres de la alcaldía de Kribi, vino al hospital a hacer una donación de alimentos para las pacientes ingresadas. Los medios estuvieron presentes para dar cuenta de la donación.



También la Iglesia Adventista del Séptimo Día eligió el Hospital de Ebomé para repartir alimentos entre los pacientes y sus familiares.



Trabajamos buscando sinergias en el entorno



UNA SANIDAD BASADA EN EL SERVICIO A LA COMUNIDAD

Esto significa que estamos autorizados a realizar el seguimiento y tratamiento de los pacientes con VIH. Para ello, el Estado nos garantiza el suministro de los antirretrovirales, el material didáctico para los pacientes y paga **el sueldo de 4 personas que cada mañana en el hospital hacen counseling (acompañamiento)** a estos pacientes y realizan los estudios estadísticos. **Estas 4 personas son: Yebga Simon, Manga Francis, Kanmo Livine y Andjaga Sonia.**

A finales de 2019 se firmó con EGPAF (Elisabeth Glaser Pediatric AIDS Foundation), con sede en Washington y también en Kribi, **un convenio para colaborar con los gastos del tratamiento del SIDA en pacientes pediátricos en el Hospital de Ebomé. En 2023 su aportación económica ha sido de 2.000€.** Cuatro personas de esta fundación trabajan a diario en el hospital: Kengne Yolande, Nga Dzana Marie, Wandji Christian, Kente Kinabo

RELACIONES INSTITUCIONALES CON LOS JEFES TRADICIONALES

Los jefes tradicionales antes de la colonización eran verdaderos reyes. Ahora continúan teniendo un gran reconocimiento entre su pueblo y son grandes conocedores de los clanes, las familias e intentan solucionar los problemas locales de su comunidad antes de que lleguen a la administración central. Su papel es muy relevante y nuestra relación con ellos es fluida.

Papá Eko es el jefe tradicional de la Lobé; la jefatura más antigua de toda la región Batanga. En la entrevista nos decía: *“todo el mundo habla del hospital de Ebomé, es una referencia, un ejemplo único en la región. En el consejo de jefes tribales vemos que la obra que hace este hospital en la región debe continuar”*.

Recibimos con cierta frecuencia las visitas de inspección de una delegación regional.



El Comité Nacional de la lucha contra el VIH nombró al hospital UPEC (Unité de Prise en Charge) del VIH.



“Todo el mundo habla del Hospital de Ebomé, es una referencia, un ejemplo único en la región”

+ 3. NUESTRO PROYECTO

RELACIÓN CON EL ENTORNO EN CAMERÚN

DOCENCIA Y SENSIBILIZACIÓN EN LA ZONA

Desde el año 2015, las alumnas de la escuela de enfermería vecina, realizan prácticas en el Hospital de Ebomé.

La enfermera diplomada Nwehla Dorcas vino para una estancia de perfeccionamiento de 6 meses (14.10.2022 a 14.04.2023). Su dedicación a los pacientes y un trabajo impecable hizo que fuera posteriormente contratada para formar parte de la plantilla de enfermería del hospital.

La ONG Insoláfrica nos pidió que Mana Jules, auxiliar de quirófano, viniera a reciclarse al hospital durante el mes de marzo. También tuvimos estancias de perfeccionamiento de auxiliares y matronas.



La docencia es uno de los pilares del Hospital de Ebomé

Visita de los alumnos del Instituto Universitario de Tecnología (IUT) de Douala



PRESENCIA EN LOS MEDIOS

Los doctores Josphe Nanette y Collins Moumbangna, del Hospital de Ebomé, van regularmente a la radio para anunciar novedades en el hospital y realizar educación sanitaria comunitaria.

RELACIONES CON INSTITUCIONES Y ORGANIZACIONES ESPAÑOLAS EN LA ZONA

AMBALA mantiene desde hace años excelentes relaciones con el Hospital de San Martín de Porres, en Yaoundé, gestionado por un Consorcio de Hermanas Dominicanas, y desde 2021 una estrecha colaboración con el Hospital de Notre Dame de la Santé de Dschang, gestionado por las Siervas de María y el Centro Sanitario de Bikop, de las Esclavas del Sagrado Corazón de Jesús.

DONACIÓN DE LA OMS DE UN ARCÓN FRIGORÍFICO PARA LA CONSERVACIÓN DE VACUNAS

En el mes de diciembre recibimos un arcón para la conservación de vacunas, donado por UNICEF, junto con una pequeña instalación solar para garantizar su suministro de energía.

El Hospital de Ebomé es el centro oficial de vacunación materno-infantil más activo de la región. En 2023 vacunamos a 3.624 bebés y 1.758 mamás. Esta donación supone un reconocimiento a su gran actividad en la zona y una ayuda para la conservación en frío de las vacunas.



PINCHA AQUÍ



+ 3. NUESTRO PROYECTO RELACIÓN CON EL ENTORNO EN CAMERÚN

ACTIVIDAD CON POBLACIONES AUTÓCTONAS EN RIESGO

En la zona hay unos cientos de pigmeos Bagyeli (un número desconocido por no estar censados), que viven desde tiempo inmemorial en la cercana selva, donde se trasladan de unos campamentos a otros, según la estación del año y las condiciones de la caza. En los últimos tiempos su hábitat natural se ha visto muy reducido, debido a la construcción del gran puerto de aguas profundas en la zona de Gran Batanga, que está transformando por completo la región.

Desde la apertura del hospital en el año 2005, la atención a estas poblaciones autóctonas ha sido uno de los objetivos prioritarios. Periódicamente se organizaban desde el hospital visitas a sus campamentos, para ofrecer una atención sanitaria in situ y trasladar al hospital los casos más complejos. En los últimos años son los propios Bagyeli los que acuden al hospital, incluso para seguir el control de embarazo y para el parto, algo inimaginable antes.

Los Bagyeli no tienen ninguna posibilidad de pagar sus necesidades sanitarias y por esto sólo pueden acudir al Hospital de Ebomé, donde la atención siempre es gratuita para ellos. Nos ocupamos además de su manutención durante el ingreso y de costearles la vuelta a casa tras el alta.

En 2023 atendimos a 14 Bagyeli en hospitalización y a 60 en consulta. Además, se realizaron 28 consultas prenatales a mujeres pigmeas, 6 dieron a luz en el hospital y 2 acudieron al planning familiar.

Nuestras gestiones con autoridades locales (alcaldías, diputados y senadores locales, el director del gran puerto de aguas profundas...) para que se impliquen en la atención a la etnia pigmea, de momento no ha dado resultado. En este 2023, únicamente hemos recibido dos pequeñas ayudas: 750€ de FEDEC (Fondation pour l'Environnement et le Développement au Cameroun) y 200€ de FONDAF (Foyer Notre Dame de la Forêt) para pagar una cirugía traumatológica a un paciente pigmeo.



1 DE MAYO, DÍA DEL TRABAJO Y FIESTA NACIONAL EN CAMERÚN

Tras el periodo COVID, se reanudaron los esperados desfiles del 1 de mayo. Como cada año, el hospital costeó la tela con la que cada trabajador/a del hospital pudo confeccionarse su atuendo y desfilar ante las autoridades. Es un gran día en todo el país.



Plantilla del Hospital de Ebomé

Este año además, 6 empleadas y 4 empleados del Hospital de Ebomé fueron condecorados por llevar entre 15 y 10 años trabajando en el hospital.

Luego hubo una gran comida y baile hasta el anochecer.



Los 11 condecorados, de izquierda a derecha: Djack Bouowe Denis, Ndong Tonye Fils, Ndiba Mathieu, Kouo Sonibia Jeannette, Adiko Germaine, Bikong Bitong Sandrine, Natounga Edwige, Nandoungou Marie Clarisse, Nkwitchou Christelle, Mallong Naomie, Biang Alexandre.



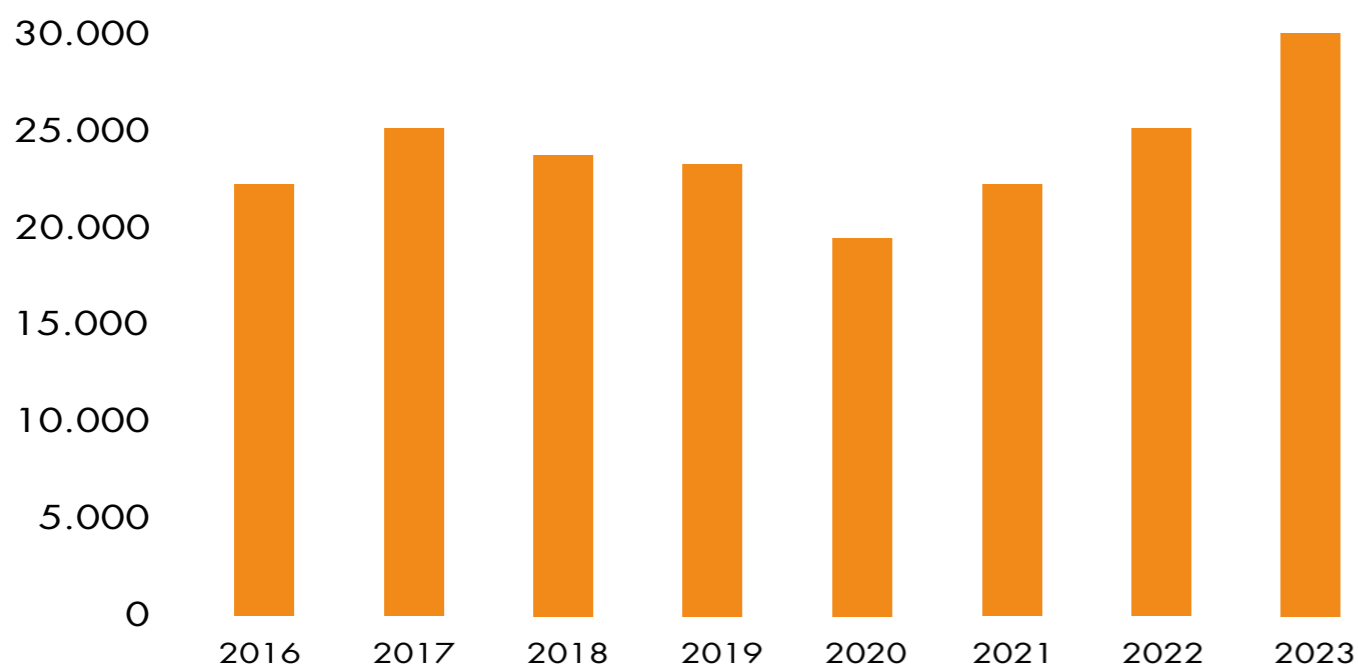
+ 3. NUESTRO PROYECTO

DATOS DE ACTIVIDAD EN EL HOSPITAL DE EBOMÉ

En 2023 se realizaron 28.058 atenciones, un crecimiento de un 12% respecto al año anterior.

Servicios	2016	2017	2018	2019	2020	2021	2022	2023
Consulta	7.472	7.668	5.533	4.414	3.090	4.002	6.119	6.492
Urgencias	1.803	2.243	1.929	2.812	2.221	2.772	3.077	2.715
Hospitalización	2.599	3.384	3.431	3.706	2.990	3.381	3.502	3.050
Cirugía	219	306	342	313	357	558	673	555
Consulta Prenatal	3.440	3.963	5.082	4.940	4.691	5.415	6.262	8.113
Partos	996	1.273	1.237	1.075	1.052	1.297	1.510	1.631
Vacunación	5.071	4.967	4.705	4.948	4.659	4.497	3.785	5.382
Consulta post natal y planificación familiar	539	697	654	304	329	224	180	120
TOTAL	22.139	25.074	23.666	23.178	19.389	22.146	25.108	28.058

Afluencia de pacientes



DESDE 2017, EL HOSPITAL TIENE UPEC (UNITÉ DE PRISE EN CHARGE) DEL VIH.

Este nombramiento por parte del **Comité Nacional de la lucha contra el VIH**, significa que estamos autorizados a realizar el seguimiento y tratamiento de los pacientes con VIH (antes únicamente podía hacerse en el Hospital del Distrito). Para ello, el Estado nos garantiza el suministro de los antirretrovirales, el material didáctico para las pacientes, pagan el sueldo de 4 personas, que cada mañana en el hospital hacen counseling (acompañamiento) a estos pacientes y realizan los estudios estadísticos.

En 2023 se diagnosticaron 123 casos nuevos de infección por VIH.

URGENCIAS

Desde finales de 2021 contamos con un magnífico servicio de Urgencias 24h, **financiado por el Gobierno de Navarra**

Se atendieron 2.715 urgencias, de las cuales ingresaron el 59%. El 30% de los casos fueron urgencias pediátricas y la mortalidad global fue del 0,7%.



HOSPITALIZACIÓN

A las 7.30 h de la mañana, los profesionales sanitarios de hospitalización, urgencias, maternidad, laboratorio y radiología, se reúnen en la sala de formación para la sesión matinal. En ella, el equipo saliente de guardia relata la evolución de los pacientes ingresados y las urgencias habidas durante la noche, los partos y las incidencias. Esta sesión permite cambiar impresiones, realizar sugerencias, discutir los casos más complejos y asegurar que todo el equipo está al tanto de la evolución de los pacientes hospitalizados.

Ingresaron 3.050 pacientes. El 36% fueron niños. La mortalidad global fue del 0,5%.

Hubo 145 pigmeos Bagyeli ingresados (78 niños). Para ellos, la atención es siempre gratuita y tras el alta se les costea la vuelta a sus aldeas.

Hubo **1.180 casos de paludismo grave** (el paludismo grave compromete la vida del paciente si no se actúa de manera rápida y eficaz), de éstos, **473 eran pacientes pediátricos y 268 mujeres embarazadas.** Tuvimos que lamentar 8 muertes en menores de 5 años.



+ 3. NUESTRO PROYECTO

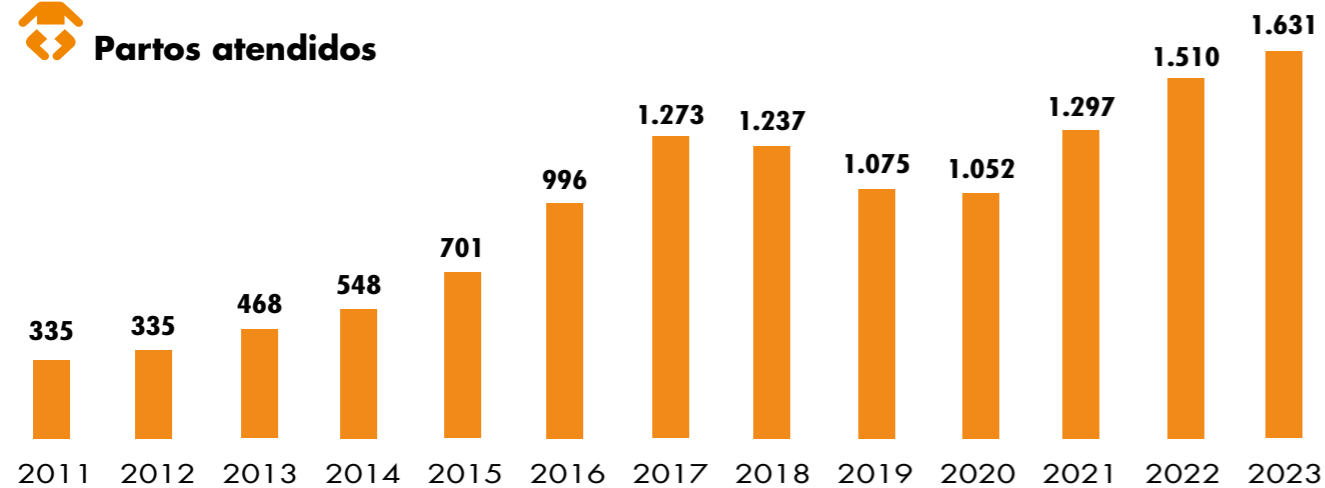
DATOS DE ACTIVIDAD EN EL HOSPITAL DE EBOMÉ

MATERNIDAD

En 2023 nacieron 1.671 bebés en el Hospital de Ebomé, lo que representa más del 67% de todos los nacidos en centros sanitarios del área de Kribi. En 2017 este porcentaje fue del 70%, pero a partir de 2018, los pequeños centros abiertos en Kribi y la mejora de la maternidad del Hospital del Distrito ha hecho descender esta proporción. Aun así, todavía a día de hoy, las mujeres sin recursos económicos o las mujeres pigmeas sólo pueden acudir a la maternidad de Ebomé.



Partos atendidos



Las mujeres embarazadas dispusieron de un servicio bien dotado, desde el punto de vista profesional y técnico para ser un hospital en la costa selvática camerunesa. Desde 2018 el hospital garantiza la presencia de una matrona y de un médico las 24h del día. El equipo quirúrgico está de guardia permanente para poder hacer una cesárea urgente y disponemos de tres incubadoras para ayudar a los prematuros a salir adelante. Por ello, los hospitales de la zona nos refieren los embarazos múltiples, aumentando considerablemente la complejidad de la asistencia obstétrica.

En total, hubo 288 cesáreas (15,2% del total de partos), 20 bebés prematuros y 49 embarazos múltiples, ¡uno de ellos fueron nuestros novenos trillizos!

Una pareja de padres veteranos, Melanie Dzekui, de 36 años, ama de casa y Gervais Takou Nguemeta, de 44 años, dueño de un pequeño negocio, recibieron con júbilo a sus 3 nuevos vástagos: 2 niños (de 2.750gr y 3.000gr) y una niña (de 2.900 gr). Con ellos completan ¡una gran familia de 11 hijos! (2 embarazos previos gemelares). Como con todos los trillizos, el hospital de Ebomé les hizo entrega a los padres de un certificado que garantiza la asistencia gratuita de los trillizos en Ebomé hasta que cumplan 14 años.



La Dra Larissa y la Dra Rodriguez, ginecóloga

En los 1.631 partos, tuvimos que lamentar 2 muertes maternas y la de 12 bebés a término. En Camerún la media de mortalidad esperable sería de 7 mujeres y 39 bebés.

Se realizaron 6.262 consultas prenatales, con un seguimiento protocolizado del control de embarazo (análisis, ecografías, tratamientos etc.). Desde 2018, la media de consultas de seguimiento de embarazo por mujer ha aumentado (3,4 visitas por mujer en 2023), lo que garantiza un seguimiento de más calidad. Continuamos con un bajo registro de las consultas postnatales y de planificación familiar, cuestiones que tenemos que solucionar.



Parte del equipo de la maternidad

Este año, 28 mujeres pigmeas Bagyeli acudieron a las consultas de atención prenatal, 6 dieron a luz en el hospital y 2 acudieron a la consulta postnatal y de planificación familiar, algo inaudito y producto de la confianza labrada tras tantos años de internarnos en la selva para atenderles en sus campamentos.

En 2023, 69 mujeres con infección por VIH dieron a luz en el hospital, un 4,2% del total de los partos (un porcentaje similar a 2019, 2020 y 2021, en 2016 fue un 10%). De éstas, 57 sabían que eran VIH positivas antes del embarazo y 12 fueron diagnosticadas en el seguimiento prenatal. Los niños nacidos son seguidos durante 24 meses, sin haber registrado ningún caso de infección por VIH.

La maternidad del Hospital de Ebomé ha sido reconocida la más activa de la Región Sur

+ 3. NUESTRO PROYECTO

DATOS DE ACTIVIDAD EN EL HOSPITAL DE EBOMÉ

VACUNACIONES MATERNO-INFANTILES

El Hospital de Ebomé es centro de referencia para las vacunaciones materno-infantiles de la zona de Gran Batanga. Las vacunas son suministradas por el Distrito de Salud de la región. En 2023 las vacunaciones aumentaron un 42% respecto al 2022. Se vacunaron 3.624 bebés y 1.758 mamás.

Los días de vacunación, el hospital se llena de vida y aprovechamos la ocasión para impartir educación higiénico-sanitaria. Otra importante labor preventiva que se lleva a cabo es la distribución de mosquiteras impregnadas, donadas por el Gobierno camerunés para todas las mujeres embarazadas.



LABORATORIO

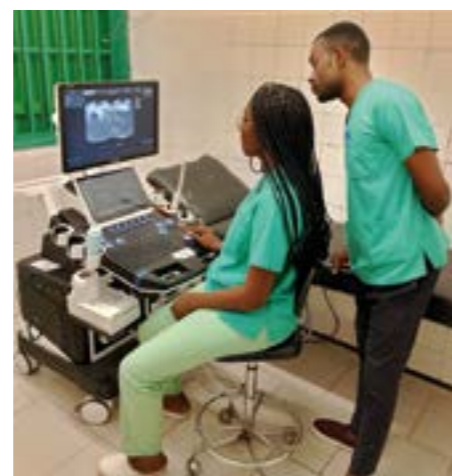
Se realizaron 55.539 estudios de laboratorio. Desde noviembre de 2022, el laboratorio tiene un horario de atención continua 24h.

La plantilla del laboratorio tiene una gran experiencia en diagnóstico de enfermedades tropicales y de transmisión sexual. Realiza estudios en fresco y también dispone de técnicas automatizadas para recuento de series sanguíneas, análisis bioquímicos y tests sero-inmunológicos. En 2023 se hizo cargo de las transfusiones realizadas a 664 pacientes, de los cuales 299 eran niños con malaria grave. Todo ello conlleva un protocolo muy estricto para el estudio de los donantes, que generalmente son familiares del paciente.



ESTUDIOS DE IMAGEN

En 2023 se realizaron 926 estudios radiológicos (5 mamografías y 10 histerosalpingografías). También 6.022 ecografías (obstétricas, ginecológicas y generales).



CONSULTAS EXTERNAS

En Camerún, el paciente acude a la consulta externa sin cita previa. Sabe que pasará gran parte de la mañana en el hospital, pero volverá a casa con los resultados de los estudios realizados (análisis de sangre, orina, heces...), radiografías, ecografías etc., y un pequeño informe con el diagnóstico y el tratamiento, que se le dispensará en la farmacia del hospital, con indicaciones precisas sobre la posología.

Si el médico quiere valorar su evolución, le citará para algunos días más tarde a coste cero (una manera de garantizar el seguimiento). Todo el resto del proceso tampoco es caro, son tarifas pequeñas y accesibles a la población local.

El transporte de ida y vuelta a Kribi es gratuito para ellos en nuestra guagua.

Todo este circuito de atención está informatizado desde el 2022. De este modo, toda la información queda accesible para futuras atenciones, incluidos los resultados del laboratorio o las imágenes radiológicas.

Se atendieron 6.492 consultas externas. Como en años precedentes, predominaron las enfermedades infecciosas (malaria, fiebre tifoidea, diarreas, infecciones respiratorias y urinarias) seguidas de las consultas ginecológicas y digestivas. En consultas, el 52% de los pacientes son mujeres, y los niños suponen el 16% del total.

El hospital realiza además otras actividades importantes para la zona como las curas de heridas severas de pacientes externos (más de 2.800 en 2023)



+ 3. NUESTRO PROYECTO

DATOS DE ACTIVIDAD EN EL HOSPITAL DE EBOMÉ

ACTIVIDAD QUIRÚRGICA

Desde 2016 el hospital dispone de un área quirúrgica moderna, amplia y bien dotada. Y mantiene el antiguo quirófano, útil cuando hay campañas que precisan desdoblar la actividad.

En 2023 se realizaron 547 cirugías generales y obstétricas, y 8 traumatológicas realizadas por el Dr. Tsagadigui, traumatólogo local.



El equipo quirúrgico local



El Dr Leoncio Bento viajó, como cada año, al Hospital de Ebomé para realizar una campaña de cirugía y dar formación a los dos jóvenes médicos cameruneses, contratados en julio de 2023. La campaña fue un éxito. Operaron a más de 22 personas y el Dr Tidán y el Dr Tchinda se vieron encantados de poder mejorar su técnica quirúrgica en casos complicados.

En esta ocasión además contamos con el Dr Villalonga, anestesista que ha puesto en marcha la ventilación asistida para pacientes bajo anestesia general.



Este año, los voluntarios realizaron 38 cirugías



En junio, la Dra. Kimata, ginecóloga camerunesa afincada en París, trabajó durante 15 días con nosotros

PRIMERA CAMPAÑA DE CIRUGÍA OFTALMOLÓGICA EN EL HOSPITAL DE EBOMÉ TRAS LA PANDEMIA

La colaboración entre IDIWAKA y AMBALA empezó a gestarse a finales de 2022. Tras un viaje preparatorio en junio de 2023, Idiwaka realizó a finales de octubre, una campaña de consultas, revisión óptica y cirugía oftalmológica. El equipo lo formaban dos oftalmólogas: Casilda González (presidenta de Idiwaka) y Diana Santander, dos enfermeras: María Reina y Alma Domingo, Gorka Laucirica, optometrista y José María Martínez, técnico en electromedicina.

Consultaron a más de 200 pacientes, entregaron más de 100 gafas y realizaron 22 cirugías. **No cabe duda de la fuerte demanda de una campaña de este tipo, asequible para la población y en un terreno tan vital como la vista.** El último día, Nicole, de 7 años llegó al hospital con una perforación ocular. Gracias a que todavía estaban allí, pudieron operarle de urgencia y Nicole no perdió el ojo. **El ambiente de trabajo colaborativo con el personal del Hospital de Ebomé ha sido magnífico y ¡ya estamos haciendo planes para la campaña de 2024!**

Esta campaña ha sido financiada con la aportación de 6.000€ de la Fundación Francisco Javier Rouzaut Garbayo



+ 4. INFORMACIÓN ECONÓMICA

TRANSPARENCIA

AMBALA garantiza la **transparencia de su gestión y la rendición de cuentas de cada donación**. Periódicamente AMBALA envía a sus socios, donantes, colaboradores y a cualquier persona que lo solicita, información del día a día del hospital, del desarrollo de las obras, novedades etc. Cada inicio de año se publica el análisis de los datos económicos del ejercicio anterior y las cuentas son sometidas a una auditoría externa.

Nuestro compromiso es con las personas que nos apoyan y con las que se benefician de esa ayuda

Gestionar un hospital en África es un enorme desafío, pero **con poco de aquí se hace mucho allí. Por ello AMBALA garantiza a los socios y donantes que cada céntimo de euro donado por ellos llega íntegramente al Hospital de Ebomé.**

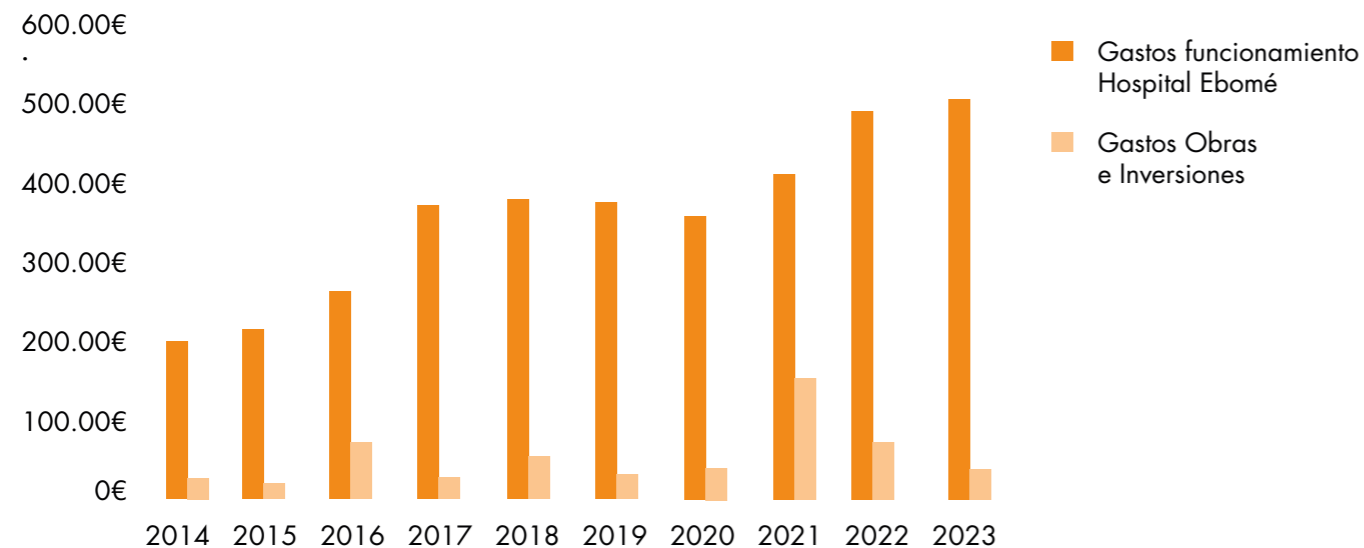
GASTOS EN 2023

El **gasto general en sede** (cuota de la Coordinadora de ONGs de Navarra, comunicación, memorias y financieros) ha sido de 1.883€. Además hemos pagado la **cuota anual de 1.100€ a la fundación EKI por la instalación fotovoltaica**, dinero que hemos ahorrado con creces en electricidad y gasoil (ver gastos generales hospital) y **2.234,8€ a un profesional por el trabajo de justificar los dos proyectos de 2022 y formular los 3 nuevos proyectos presentados y aceptados en la convocatoria pública del Gobierno de Navarra.**

Todos estos gastos se cubren con la aportación expresa de una socia y las aportaciones de la Junta Directiva. **De este modo seguimos garantizando que el 100% de cualquier otra donación llega íntegramente al Hospital de Ebomé.**

El **gasto total en Camerún ha sido de 553.627€**. Esto supone un presupuesto de 46.135€ al mes, que equivale al gasto atribuible a **15 partos normales en un hospital español. En lo que respecta al Hospital de Ebomé, los gastos de funcionamiento ascienden a 511.114 €** (un 3% más que en 2022) y los gastos en obras y compra de aparatos suman **34.504€** (un 54,25% menos que en 2022)

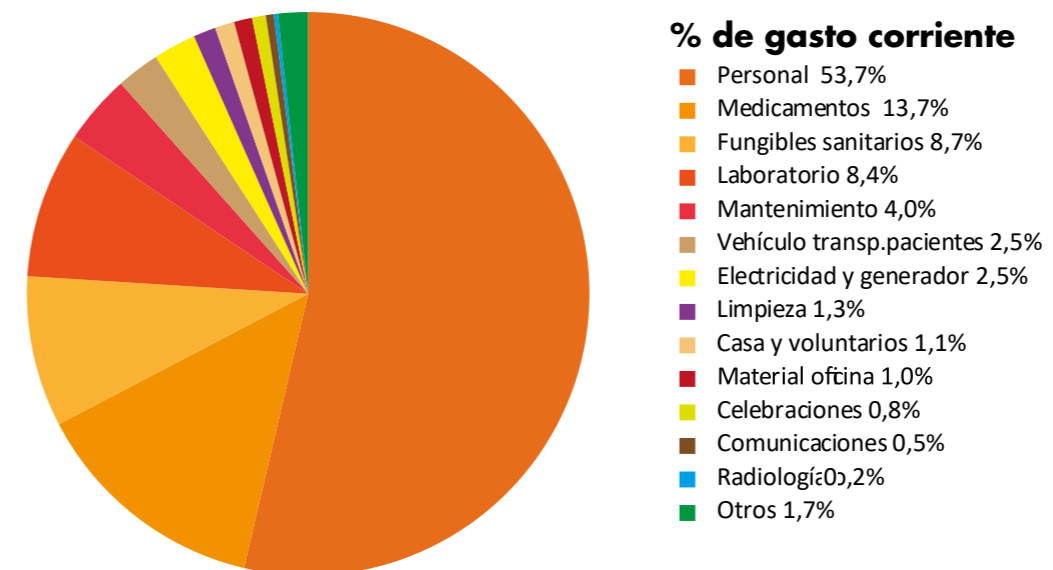
Gastos del hospital de Ebomé



Distribución por partidas del gasto corriente en Camerún

	CANTIDAD EN €	% DE GASTO	INCREMENTO RESPECTO A 2022
Personal	277.384 €	53,7%	12%
Medicamentos	70.657 €	13,7%	-5%
Fungibles sanitarios	44.766 €	8,7%	-6%
Laboratorio	43.497 €	8,4%	-16%
Mantenimiento	20.664 €	4,0%	-20%
Vehículo transporte pacientes	12.859 €	2,5%	39%
Electricidad y generador	12.689 €	2,5%	22%
Limpieza	6.670 €	1,3%	-10%
Casa y voluntarios	5.784 €	1,1%	-14%
Material oficina	5.389 €	1,0%	0%
Celebraciones	4.077 €	0,8%	32%
Comunicaciones	2.402 €	0,5%	14%
Radiología	1.176 €	0,2%	-69%
Otros (ver descripción debajo)	8.882 €	1,7%	18%
TOTAL	516.897 €	100,00%	3%

* El apartado "otros" incluye el seguro de responsabilidad civil, trámites legales, alquiler, gastos financieros...



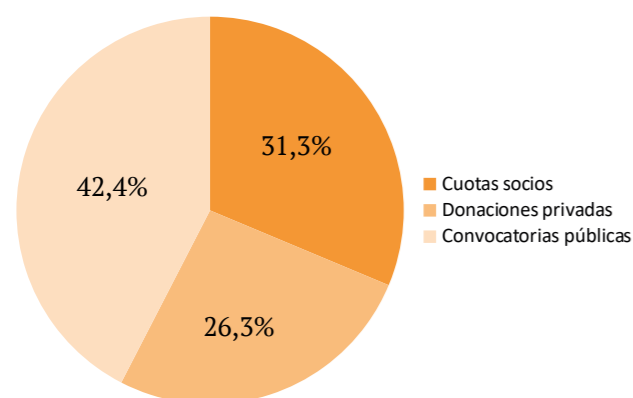
+ 4. INFORMACIÓN ECONÓMICA

FINANCIACIÓN DE AMBALA EN ESPAÑA

Los ingresos de AMBALA en 2023 fueron de 246.706€

FUENTES INGRESOS	2015	2016	2017	2018	2019	2020	2021	2022	2023
Cuotas socios	60.305 €	65.944 €	69.012 €	69.696 €	77.465 €	77.988 €	80.165 €	79.457 €	77.242 €
Donaciones privadas	54.640 €	83.378 €	80.054 €	91.371 €	80.245 €	88.804 €	90.694 €	59.986 €	64.804 €
Convocatorias públicas	17.785 €	37.320 €	17.446 €	6.181 €	3.170 €	69.380 €	68.684 €	70.848 €	104.660 €
Total	132.730 €	186.642 €	166.512 €	167.248 €	160.880 €	236.172 €	239.543 €	210.291 €	246.706 €

La financiación de AMBALA sigue siendo fundamentalmente privada. Este año, los proyectos aprobados en convocatorias del Gobierno de Navarra, han supuesto un 42,4% de la financiación total.



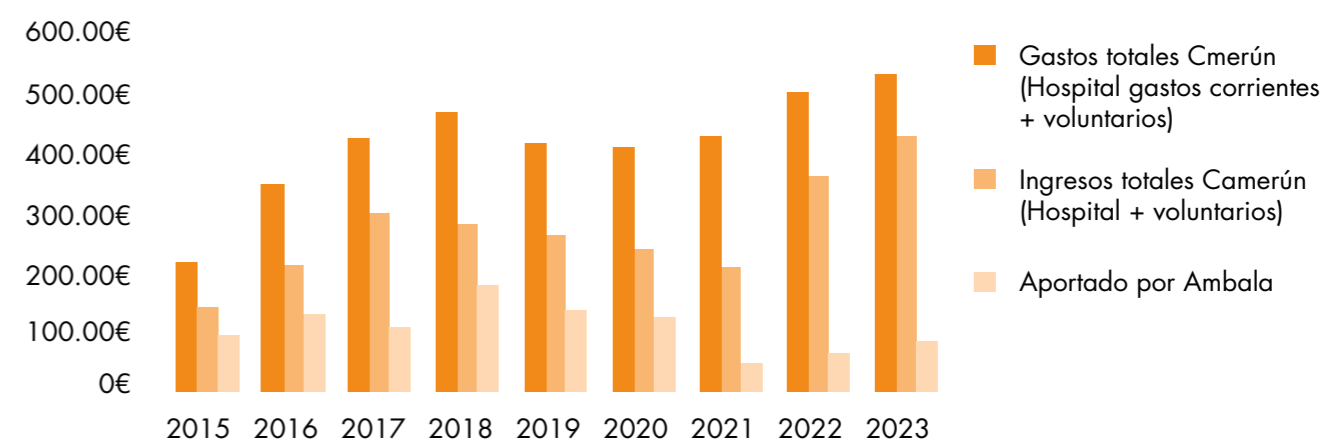
CONVOCATORIA PÚBLICA DEL GOBIERNO DE NAVARRA (MICROACCIONES 2023)		
GOBIERNO DE NAVARRA	INGRESOS	CANTIDADES €
Construcción y equipamiento de un laboratorio de microbiología en el Hospital Ebomé	20/09/2022	35.00 €
Ampliación y mejora del suministro eléctrico del Hospital de Ebomé-Fase Final	20/09/2023	34.972 €
Reforma y mejora del servicio de maternidad del Hospital de Ebomé	20/09/2023	34.688 €
Total		104.660 €

FINANCIACIÓN DE LOS GASTOS EN CAMERÚN

AMBALA destinó 139.353€ al Hospital de Ebomé en 2023: 34.504€ para financiar el 100% de las obras y compra de aparatos en Camerún, 9.067€ para la compra del material en España que se envió al Hospital de Ebomé y 95.782 € para cubrir el déficit en la autofinanciación del gasto corriente.

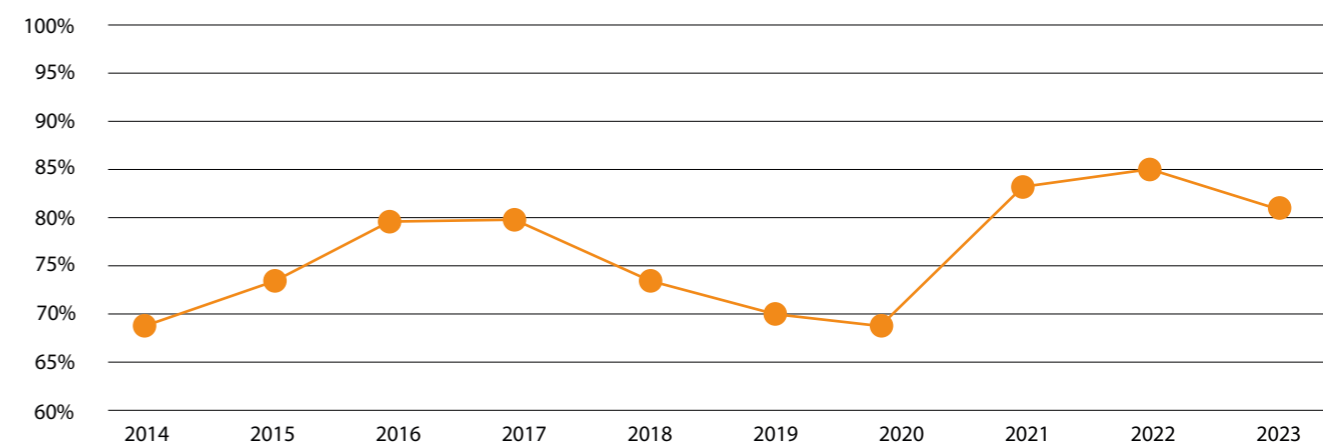
En Camerún los gastos corrientes fueron de 516.897€ (un 2,8% más que en 2022) y los ingresos sumaron 421.115€ (-1,30% respecto a 2022). Por ello, la cantidad transferida por AMBALA para cubrir el gasto corriente fue de 95.782 €, un 26% más que en 2022.

Gastos corrientes



La capacidad del hospital de Ebomé para financiar su gasto corriente en 2023 ha sido del 81,88%.

Autofinanciación



La autofinanciación este año ha bajado, en parte debido al encarecimiento de la vida como consecuencia de la inestabilidad geopolítica y las guerras.

Seguimos luchando por mejorar la calidad de la atención sanitaria en el hospital y ser capaces de continuar con la atención gratuita a pacientes vulnerables, como los pigmeos Bagyeli, que, por carecer de recursos económicos, sólo pueden acudir a nuestro centro.

+ 5. LABORES DE SENSIBILIZACIÓN

REDES DE COLABORACIÓN Y ACTOS

Con el objetivo de llegar a más personas, continuamos con labores de sensibilización, organizando y participando en actos, charlas y eventos y a través de internet y redes sociales.

COMUNIDAD ONLINE

Difundimos las noticias de AMBALA y el Hospital de Ebomé por el blog de la web y las redes sociales.

Instagram es la red que más alcance de difusión tiene, con un 356,4%. Teniendo en cuenta que es nuestro medio social más reciente y que solamente cuenta con un 4% de seguidores, respecto a los **1.471 de Facebook** y los **754 de X**.

En el canal de YouTube alcanzamos más de **9.600 reproducciones** entre los **33 vídeos** que disponemos.

La web sigue siendo el mejor medio en el que obtener toda la información actualizada de la asociación y conocer la labor que desempeñamos.



¿CÓMO PUEDES AYUDARNOS?



Hazte voluntario



Colabora en un proyecto



Hazte socio



Apadrina un parto



RED DE COLABORACIÓN



A lo largo de los años AMBALA ha aumentado su actividad, asociándose y colaborando con otras entidades y empresas. En esta Red nos apoyamos para seguir creciendo y poder desempeñar nuestra actividad con mayor eficacia.

Miembros de



CEO Club Entidades Sociales de la UPNA



Coordinadora de ONGD de Navarra



Grupo de cooperación del colegio de médicos de Navarra

Convenios de colaboración con



Medicina abierta al mundo



Fundación EKI



Idonia



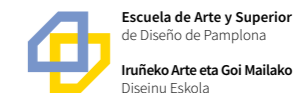
Ayuda contenedores



GNU Solidario



Master medicina tropical UAB



Escuela de Arte y Superior de Diseño de Pamplona

+ 5. LABORES DE SENSIBILIZACIÓN

REDES DE COLABORACIÓN Y ACTOS

PRESENTACIONES Y ACTOS

Febrero

Entrevista de la presidenta de AMBALA, Marga Iraburu, en el programa Sumando Esfuerzos de Radio Nacional de España



PINCHA AQUÍ

Marzo

El día de la mujer, Valles Iraburu, matrona y vicepresidenta de AMBALA, habló a los alumnos del colegio Vázquez de Mella de la labor de una matrona en un país africano.

El 11 de marzo, Marga Iraburu volvió a participar en el programa Sumando esfuerzos de Radio Nacional.



Abril

En su octavo cumpleaños, Juan decidió cambiar los regalos por una hucha en favor de AMBALA. Los 178€ recaudados llegaron íntegros al Hospital de Ebomé y servirán para ayudar a otros niños con unas condiciones de vida mucho más complicadas. Estos pequeños movimientos de solidaridad ayudan a cambiar el mundo. ¡Gracias Juan!



Encuentro con CPEN en el Baluarte de Pamplona el día 18 de abril. Marga Iraburu participó, junto a otros miembros de ONGS, en un encuentro con trabajadores de la Corporación Pública Empresarial de Navarra explicando las necesidades de apoyo cualificado en el desarrollo de proyectos.



PINCHA AQUÍ



Julio

Amplio reportaje del Hospital de Ebomé en el Diario de Noticias.



PINCHA AQUÍ

Agosto

Entrevista a la presidenta, Marga Iraburu, en RTVE audio Navarra Informativos.



PINCHA AQUÍ

Octubre

Valles Iraburu acudió representando a AMBALA, como miembro CEO del Club Entidades Sociales de la UPNA, a la sesión sobre El mundo que viene: Visiones del futuro desde la investigación universitaria.



Noviembre

Marga Iraburu impartió una charla a los alumnos de 4º curso de económicas de la UPNA en el seminario de Economías de Países en Desarrollo. Siguieron muy atentos la explicación de la economía en un país sin sanidad pública y las dificultades en la gestión económica de un hospital.



Diciembre

Como todos los años se preparó la felicitación de Navidad. La foto muestra a una representación del gran número de madres y bebés que acuden dos jueves al mes al Hospital a la vacunación infantil y a recibir charlas informativas sobre cuidados del recién nacido durante la espera.



+ 6. AGRADECIMIENTOS

Nuestro agradecimiento:

- + Al personal del Hospital de Ebomé por su buen hacer en el día a día.
- + Al Dr. Ricardo-Riad Cortés, fundador en septiembre de 2005 de este hospital.
- + A los voluntarios, colaboradores, socios y donantes por su apoyo imprescindible.
- + A los lectores de esta memoria por vuestro interés.

QUEREMOS HACER UNA MENCIÓN ESPECIAL A:

- + **Hermanos Cortés Martincorena**, por su ayuda desde 2015 en proyectos de mejora del Hospital de Ebomé.
- + **Fundación Iraizoz Astiz hermanos**, por su importante apoyo desde 2015 en diversos proyectos para el Hospital de Ebomé.
- + **Comunidad de Base de la Parroquia de Guadalupe de Madrid y a la ONG Dignidad y Solidaridad de la Parroquia de Guadalupe de Madrid** por su contribución.
- + **Colegio Oficial de Arquitectos Vasco-Navarro, COAVN**, por su repetido apoyo al Hospital de Ebomé.
- + **Ayuda Contenedores**, por su disposición y colaboración permanente desde el año 2012 para buscar material donado, almacenarlo y facilitarnos el envío de los contenedores.
- + **Apotecaris Solidaris**, por su apoyo económico anual para la compra en Camerún de medicamentos para el Hospital.



- + **Mercadillo solidario del Grupo Misionero Teresa de Calcuta** en la Parroquia San Francisco Javier de Pamplona, por su colaboración habitual con el proyecto.
- + **Fundación EKI**, por su continuo apoyo y seguimiento de la instalación fotovoltaica del Hospital de Ebomé.
- + **Fundación Francisco Javier Rouzaut Garbayo**, por su apoyo en las campañas oftalmológicas.
- + **SOLARFAM INGENIERIA, S.L.** por la donación de paneles fotovoltaicos.
- + **Servicio de Farmacia del Hospital Universitario de Navarra**, por facilitar el acceso a medicamentos no disponibles en Camerún.
- + **Idonia**, plataforma que facilita la Telemedicina en el Hospital de Ebomé.
- + **Ayúdame3D**, por las prótesis 3D gratuitas que aportó al Hospital de Ebomé.
- + **Fundación Rosa Nunes**, por su apoyo imprescindible para la mejora de la atención sanitaria en el Hospital de Ebomé.



+ 7. OBJETIVOS Y PROYECTOS PARA 2024

- + Mejorar la formación del personal del hospital
- + Mejora de instalaciones básicas: agua, saneamiento...
- + Completar la instalación de energía fotovoltaica
- + Mejora integral de la maternidad
- + Programa de mejora de atención pediátrica y neonatal
- + Reforzar la consulta postnatal y de planificación familiar
- + Iniciar el laboratorio de microbiología
- + Avanzar en la informatización del hospital y la telemedicina
- + Mejorar el servicio de admisión/secretaría
- + Introducir mejoras en la gestión del hospital
- + Reforzar las actividades educativas para la población mediante charlas en el hospital y en la radio
- + Reforzar las alianzas con estructuras locales para mejorar la atención sanitaria a la población
- + Trabajar los convenios con empresas para mejorar la sostenibilidad financiera del hospital

GRACIAS EN NOMBRE DEL HOSPITAL DE EBOMÉ



HAZTE SOCIO	AYUDA PUNTUAL	DONA MATERIAL	HAZTE VOLUNTARIO
PINCHA AQUÍ	PINCHA AQUÍ	PINCHA AQUÍ	PINCHA AQUÍ

TÚ + AMBALA GRACIAS

AMBALA

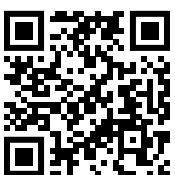
Tel. 655 708 703

www.ambalaong.org



PINCHA AQUÍ

A vista de Dron



PINCHA AQUÍ